

## Temat: Geneza, symbolika i dzieje herbu Orzeł Biały

---

Heraldyczny znak z wizerunkiem białego orła ma kilkusetletnią tradycję<sup>1</sup>. Orzeł jest ptakiem królewskim, panem przestworzy, który odważnie wlatuje ku słońcu i szybuje najszybciej ze wszystkich ptaków. Od zarania dziejów kojarzony był z bóstwem i stanowił uosobienie wyższego majestatu. Orzeł symbolizuje zwycięstwo, siłę, dominację dobra nad złem, ducha nad materią i światła nad ciemnością<sup>2</sup>.

Ptak ten uznawany był przez liczne dzikie plemiona zamieszkujące niegdyś Europę i Azję za bóstwo i wcielenie przodków. Tradycję tę przejęły pierwsze cywilizacje kręgu śródziemnomorskiego<sup>3</sup>. Orzeł znany był Asyryjczykom, Babilończykom, Persom czy Fenicjanom. W Grecji i w Rzymie orzeł towarzyszył Zeusowi i Jowiszowi jako nosiciel piorunów. Stał się godłem cesarstwa rzymskiego. W 800 roku symbol ten od Rzymian przejął Karol Wielki. Z czasem orzeł stał się godłem cesarstwa, wielu księstw i królestw, w tym także Polski<sup>4</sup>. Znak orła w różnych odmianach jako herb państwowy przyjmowali Niemcy, Rosjanie, a także Amerykanie. Orzeł (aquila) uchodzi za jeden z najstarszych symboli w dziejach, jest znany wielu kręgom kulturowym<sup>5</sup>.

Do Polski znak orła dotarł dzięki zdobnictwu celtyckiemu i rzymskim monetom od kupców przemierzających szlak bursztynowy. Orzeł był dla Polaków symbolem jeszcze w czasach pogańskich<sup>6</sup>.

W 1000 roku orzeł został wybity na srebrnym denarze Bolesława Chrobrego po symbolicznej koronacji w Gnieźnie. To najprawdopodobniej najwcześniejsza moneta z wizerunkiem orła. Ptak przedstawiony jest na niej w dużym uproszczeniu, więc badacze spierają się, czy jest to paw, czy też właśnie orzeł<sup>7</sup>. Istnieją też inne propozycje — może to być kurak, głuszec, cietrzew czy gołębica<sup>8</sup>. Jak zaznacza T. Pietras w swoim artykule: „Za interpretacją tego symbolu jako orła przemawiają liczne argumenty. Już Jan Długosz w XV

---

<sup>1</sup> A. Jaworska, *Orzeł Biały. Herb państwa polskiego*, Warszawa 2003, s. 5.

<sup>2</sup> A. Znamierowski, *Insygnia, symbole i herby polskie*, Warszawa 2003, s. 109.

<sup>3</sup> T. Pietras, *Skąd wzięło się nasze godło?* [online] strona internetowa: <http://warsztathistoryka.uni.lodz.pl/heraldyka/orzel.pdf>, [dostęp: 19.02.2018], s. 1.

<sup>4</sup> A. Znamierowski, *Insygnia, symbole..., dz. cyt.*, s. 109.

<sup>5</sup> T. Pietras, *Z Orłem Białym przez wieki. Z dziejów polskiej symboliki państwowej*, [online] strona internetowa: [http://warsztathistoryka.uni.lodz.pl/heraldyka/orzel\\_2.pdf](http://warsztathistoryka.uni.lodz.pl/heraldyka/orzel_2.pdf) [dostęp: 19.02.2018], s. 1, 3.

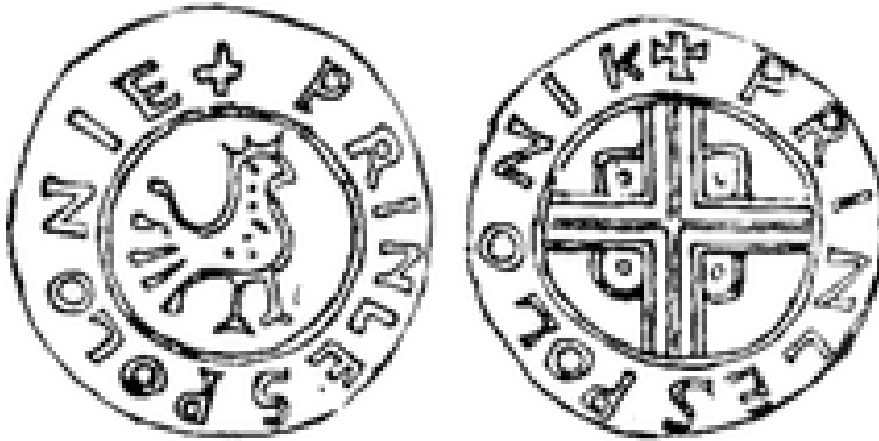
<sup>6</sup> A. Znamierowski, *Insygnia, symbole..., dz. cyt.*, s. 110.

<sup>7</sup> W. Budzyński, *XV-wieczne typograficzne wizerunki Godła Polski*, [online] strona internetowa: <https://polskieantyki.com/2016/06/23/xv-w-typograficzne-wizerunki-godla-polski/> [dostęp: 20.02.2018]

<sup>8</sup> T. Pietras, *Skąd wzięło się nasze godło?..., dz. cyt.*, s. 6.

wieku sądził, że to cesarz Otton III nadał Chrobremu herb z cesarskim orłem podczas zjazdu gnieźnieńskiego”<sup>9</sup>.

Rysunek nr 1. Denar Bolesława Chrobrego



Źródło: strona internetowa:

[https://pl.wikipedia.org/wiki/Godło\\_Rzeczypospolitej\\_Polskiej#/media/File:Denar\\_rys\\_chrobry1.png](https://pl.wikipedia.org/wiki/Godło_Rzeczypospolitej_Polskiej#/media/File:Denar_rys_chrobry1.png) [dostęp: 21.02.2018]

Interesująca jest kwestia, jaki gatunek orła stał się pierwowzorem dla wizerunku orła na polskim herbie. Nie ulega wątpliwości, że był to któryś z gatunków drapieżnych ptaków występujących w naturze na ziemiach polskich. Można wziąć pod uwagę orła przedniego, orła cesarskiego, orła stepowego, orlika grubodziobego, orlika krzykliwego, orzełka południowego, bielika wschodniego, bielika, gadożera i rybołowa<sup>10</sup>.

Genezę znaku orła w polskim godle można odnaleźć w bajecznych przekazach kronikarzy. Z *Kroniki wielkopolskiej* znana jest wszystkim legenda o Lechu, który postanowił osiąść na żyznych i pięknych terenach, i tam założyć swoje państwo. Miejsce, które wybrał nazwał Gniezmem, od gniazda orłów, które było dla niego symbolicznym drogowskazem, by to właśnie w tym miejscu osiąść na stałe<sup>11</sup>.

<sup>9</sup> T. Pietras, *Skąd wzięło się nasze godło?...*, dz. cyt., s. 6.

<sup>10</sup> *Tamże*, s. 3.

<sup>11</sup> *Kronika wielkopolska*. K. Abgarowicz (tł.), B. Kürbis (red.), Kraków 2010.

Rysunek nr 2. Lech z braćmi przy gnieździe orła



Źródło: strona internetowa:

[https://pl.wikipedia.org/wiki/Godło\\_Rzeczypospolitej\\_Polskiej#/media/File:Lech\\_111.PNG](https://pl.wikipedia.org/wiki/Godło_Rzeczypospolitej_Polskiej#/media/File:Lech_111.PNG) [dostęp: 21.02.2018]

Pierwszą wzmiankę o znaku orła można odnaleźć w Kronice Wincentego Kadłubka. Według przekazu Kazimierz Sprawiedliwy w 1182 roku walczył pod znakiem zwycięskiego orła w bitwie pod Brześciem z wojskiem ruskim<sup>12</sup>. Etymologię słowa Gniezno przedstawił w swojej kronice jeszcze wcześniej Anonim zwany Gallem<sup>13</sup>. To pokazuje, że nasi przodkowie od wieków zastanawiali się nad genezą Orła Białego w Polskim godle.

Sztuka heraldyczna znana jest od XII wieku. Orzeł w herbach zaistniał za czasów synów Bolesława III Krzywoustego w okresie rozbicia dzielnicowego<sup>14</sup>. Przemysław II w roku 1295 podniósł wagę orła w koronie do rangi Godła Królestwa Polskiego<sup>15</sup>. Zdarzenie to było zwieńczeniem długoletnich starań o zjednoczenie Królestwa Polskiego. Zarówno akt koronacji Przemysława II, jak i nadanie herbu Orła Białego, miały charakter ogólnopaństwowy. Orzeł stał się heraldycznym symbolem całego kraju<sup>16</sup>.

<sup>12</sup> A. Znamierowski, *Insignia, symbole...*, dz. cyt., s. 111.

<sup>13</sup> T. Pietras, *Skąd wzięło się nasze godło?...*, dz. cyt., s. 4.

<sup>14</sup> *Tamże*, s. 7.

<sup>15</sup> W. Budzyński, *XV-wieczne typograficzne wizerunki Godła Polski*, [online] strona internetowa:

<https://polskieantyki.com/2016/06/23/xv-w-typograficzne-wizerunki-godla-polski/> [dostęp: 20.02.2018]

<sup>16</sup> A. Jaworska, *Orzeł Biały...*, dz. cyt., s. 5.

Rysunek nr 3. Orzeł na pieczęci Przemysława II



Źródło: strona internetowa:

[https://pl.wikipedia.org/wiki/Godło\\_Rzeczypospolitej\\_Polskiej#/media/File:Przemys%C5%82\\_II\\_seal\\_1295.PNG](https://pl.wikipedia.org/wiki/Godło_Rzeczypospolitej_Polskiej#/media/File:Przemys%C5%82_II_seal_1295.PNG)  
G [dostęp: 21.02.2018]

Następnie Władysław Łokietek umieścił ukoronowanego orła na swojej pieczęci koronacyjnej oraz pochwie miecza koronacyjnego królów polskich (Szczerbcu). Tym sposobem znak orła stał się obowiązującym do dziś najważniejszym z polskich symboli narodowych<sup>17</sup>. Z panowania Kazimierza III Wielkiego orzeł był godłem trzy razy większego terytorium Polski niż tego, nad którym panował Łokietek. Kazimierz III Wielki odzyskał Kujawy z ziemią dobrzyńską, przyłączył ziemie sieradzka i łęczycką, księstwo płockie i Ruś Halicką<sup>18</sup>. Jak zaznacza A. Znamierowski objaśniając różnice między wizerunkami orłów za panowania trzech władców — Przemysława II, Władysława I Łokietka i Kazimierza III Wielkiego: „Orły [...] różniły się stylizacją, lecz wszystkie miały te same heraldyczne elementy — koronę, przepaskę na skrzydłach i pierścień na ogonie. W XV wieku znika pierścień, w XVI wieku przepaska, do dzisiaj pozostała tylko korona”<sup>19</sup>.

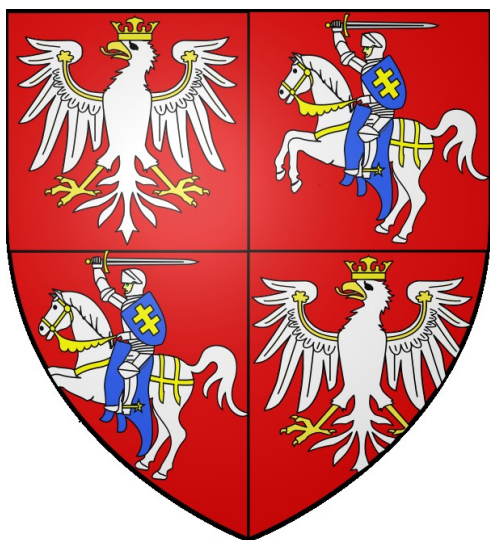
W czasach panowania dynastii Jagiellonów, w wyniku zawarcia unii Polski z Litwą, herb zmienił swoją formę. Na jednej tarczy połączono Orła Białego z Pogonią — herbem Wielkiego Księstwa Litewskiego. Po 1569 roku był to oficjalny herb Rzeczypospolitej Obojga Narodów.

<sup>17</sup> T. Pietras, *Skąd wzięło się nasze godło?...*, dz. cyt., s. 13.

<sup>18</sup> A. Znamierowski, *Insignia, symbole...*, dz. cyt., s. 113-114.

<sup>19</sup> *Tamże*, s. 114.

Rysunek nr 4. Herb polski-litewskiego państwa Jagiellonów



Źródło: strona internetowa:

[https://pl.wikipedia.org/wiki/Godło\\_Rzeczypospolitej\\_Polskiej#/media/File:COA\\_polish\\_king\\_Jagellon.svg](https://pl.wikipedia.org/wiki/Godło_Rzeczypospolitej_Polskiej#/media/File:COA_polish_king_Jagellon.svg)

[dostęp: 21.02.2018]

Mimo połączenia na herbie, Orzeł Biały funkcjonował autonomicznie w Królestwie Polskim niemal we wszystkich dziedzinach życia społecznego. Znajdował się na pieczęciach królewskich, monetach i chorągwiach za panowania kolejnych władców. Orzeł Biały był bowiem znakiem narodowej tożsamości Polaków<sup>20</sup>.

W XVIII wieku doszło do rozbiorów Polski i utraty niepodległości na 123 lata. Władze zaborcze wyeliminowały herb Orła Białego z życia publicznego. Znak ten żył jednak w świadomości narodu jako symbol dążeń niepodległościowych<sup>21</sup>. Tak opisuje sytuację Polaków S. K. Kuczyński w swoim artykule: „Trzeci rozbiór Polski położył kres wszystkim instytucjom życia politycznego Rzeczypospolitej oraz zniósł jej symbole - herb państwa, oznaki władzy królewskiej, pieczęcie urzędów, chorągwie, sztandary i inne znaki. Władze państw zaborczych wprowadziły zamiast nich własne symbole państwowe”<sup>22</sup>.

Orzeł Biały zaistniał w 1807 roku w herbie Księstwa Warszawskiego; zajmował jednak, zgodnie z postanowieniami Konstytucji 3 Maja, drugorzędne miejsce po herbie króla Saksonii — Fryderyka Augusta, który przejął rządy w Księstwie. W okresie zaborów Orzeł

<sup>20</sup> A. Jaworska, *Orzeł Biały...*, dz. cyt., s. 5-6.

<sup>21</sup> *Tamże*, s. 6.

<sup>22</sup> S. K. Kuczyński, *Orzeł Biały i barwy biało-czerwone w polskich powstaniach narodowych XIX wieku*, „*Niepodległość i Pamięć*” nr 10/1998, s. 37.

połączył się z Pogonią w czasie powstań listopadowego i styczniowego w herbach rządów powstańczych<sup>23</sup>.

Gdy Polska w 1918 roku odzyskała niepodległość, przez socjalistyczny rząd Jędrzeja Moraczewskiego wprowadzony został znak herbowy Orła Białego bez korony. Po protestach przedstawicieli nauki 1 sierpnia 1919 roku Sejm przyjął ostatecznie herb Orła Białego z koroną. Ta postać herbu funkcjonowała w 20-leciu międzywojennym i w okresie II wojny światowej pod okupacją. Po wojnie, w roku 1947 Ministerstwo Kultury i Sztuki rozpisało konkurs na herb Orła Białego bez korony. Mimo iż uczeni historycy zwracali uwagę na konieczność zawarcia w herbie korony, Konstytucja PRL z roku 1952 zawierała opis Orła Białego na czerwonym tle bez korony<sup>24</sup>.

Rysunek nr 5. Stosowane od 1944, zalegalizowane w 1952 Godło PRL, obowiązywało do 21 lutego 1990



Źródło: strona internetowa:

[https://pl.wikipedia.org/wiki/Godło\\_Rzeczypospolitej\\_Polskiej#/media/File:Coat\\_of\\_arms\\_of\\_Poland\\_\(1955-1980\).svg](https://pl.wikipedia.org/wiki/Godło_Rzeczypospolitej_Polskiej#/media/File:Coat_of_arms_of_Poland_(1955-1980).svg) [dostęp: 23.02.2018]

<sup>23</sup> A. Znamierowski, *Insygnia, symbole...*, dz. cyt., s. 124-125.

<sup>24</sup> A. Jaworska, *Orzeł Biały...*, dz. cyt., s. 6-7.



Prezydent Rzeczypospolitej Polskiej na uchodźstwie wydał dekret o zmianie herbu. Na głowie orła znalazła się korona. W roku 1989 Orłu Białemu przywrócono oficjalnie koronę i w takim kształcie trwa do dziś<sup>25</sup>.

### Rysunek nr 6. Obecne godło Rzeczypospolitej Polski



### **GODŁO RZECZYPOSPOLITEJ POLSKIEJ**

UWAGA: Biel i czerwień zgodnie z barwami RP

<sup>34)</sup> Wzór godła określony w załączniku nr 1 do ustawy, o której mowa w odnośniku 2.

Źródło: strona internetowa:

[https://pl.wikipedia.org/wiki/Godło\\_Rzeczypospolitej\\_Polskiej#/media/File:God%C5%82o\\_Rzeczypospolitej\\_Polskiej\\_-\\_wz%C3%B3r\\_ustawowy.png](https://pl.wikipedia.org/wiki/Godło_Rzeczypospolitej_Polskiej#/media/File:God%C5%82o_Rzeczypospolitej_Polskiej_-_wz%C3%B3r_ustawowy.png) [dostęp: 23.02.2018]

<sup>25</sup> A. Znamierowski, *Insygnia, symbole...*, dz. cyt., s. 130.

Warto na zakończenie wspomnieć o symbolice barw polskiego herbu. Biel (srebro) oznacza pokorę, uczciwość, czystość, niewinność; czerwień zaś kojarzona jest z odwagą, siłą i walecznością. Jak zaznacza T. Pietras w swojej rozprawie poświęconej Orłowi Białemu: „Obie barwy były znane i lubiane przez Słowian na długo przed przyjęciem chrześcijaństwa i zachodniej symboliki, wiemy np. że nasi przodkowie na wiosnę bielili chaty wapnem, a tkaniny barwili czerwonym czerwcem”<sup>26</sup>.

Podsumowując, dzieje polskiego herbu są dla Polaków bezcenną pamiątką historyczną. Orzeł Biały w koronie to symbol naszej wolności, suwerenności i dumy.

---

<sup>26</sup> T. Pietras, *Z Orłem Białym przez wieki...*, dz. cyt., s. 7.



### **Bibliografia:**

1. Budzyński W., *XV-wieczne typograficzne wizerunki Godła Polski*, [online] strona internetowa: <https://polskieantyki.com/2016/06/23/xv-w-typograficzne-wizerunki-godla-polski/> [dostęp: 20.02.2018]
2. Jaworska A., *Orzeł Biały. Herb państwa polskiego*, Warszawa 2003
3. *Kronika wielkopolska*. K. Abgarowicz (tł.), B. Kürbis (red.), Kraków 2010.
4. S. K. Kuczyński, *Orzeł Biały i barwy biało-czerwone w polskich powstaniach narodowych XIX wieku*, „*Niepodległość i Pamięć*” nr 10/1998, s. 37-55
5. Pietras T., *Skąd wzięło się nasze godło?* [online] strona internetowa: <http://warszathistoryka.uni.lodz.pl/heraldyka/orzel.pdf> [dostęp: 19.02.2018]
6. Pietras T., *Z Orłem Białym przez wieki. Z dziejów polskiej symboliki państwowej*, [online] strona internetowa: [http://warszathistoryka.uni.lodz.pl/heraldyka/orzel\\_2.pdf](http://warszathistoryka.uni.lodz.pl/heraldyka/orzel_2.pdf) [dostęp: 19.02.2018]
7. Znamierowski A., *Insignia, symbole i herby polskie*, Warszawa 2003

### **Spis rysunków:**

Rysunek nr 1. Denar Bolesława Chrobrego .....	2
Rysunek nr 2. Lech z braćmi przy gnieździe orła .....	3
Rysunek nr 3. Orzeł na pieczęci Przemysława II .....	4
Rysunek nr 4. Herb polski-litewskiego państwa Jagiellonów.....	5
Rysunek nr 5. Stosowane od 1944, zalegalizowane w 1952 Godło PRL, obowiązujące do 21 lutego 1990 .....	6
Rysunek nr 6. Obecne godło Rzeczypospolitej Polski.....	7