

# PROCEDURA POSTĘPOWANIA W CZASIE PANDEMII KORONAWIRUSA

## SZKOŁA PODSTAWOWA NR 5 W ZGIERZU

|                     |  |
|---------------------|--|
| <b>OPRACOWAŁ:</b>   | <b>CENTRUM OBSŁUGI BHP i P.POŻ. „BHP-MET” Piotr Metelski</b><br>90-145 Łódź<br>ul. Narutowicza 120 lok. 2<br>NIP: 729-140-22-66<br>REGON: 100672587<br><br><b>Podpis</b> .....<br><b>Julita Skulimowska-Wilk</b> – dyrektor SP5 w Zgierzu<br><br><b>Podpis</b> .....<br><b>Data:</b> ..... |
| <b>SPRAWDZIŁ:</b>   | <b>Barbara Trębaczyk</b> – kierownik administracyjno-gospodarczy<br><br><b>Podpis:</b> .....<br><br><b>Data:</b> .....   |
| <b>ZATWIERDZIŁ:</b> | <b>Julita Skulimowska-Wilk</b> – dyrektor SP5 w Zgierzu<br><br><b>Podpis:</b> .....<br><br><b>Data:</b> .....  |

**Podstawa prawna:**

1. Ustawa z dnia 26 czerwca 1974 r. Kodeks Pracy (tj. Dz.U. 2019 poz.1495)
2. Ustawa z dnia 5 grudnia 2008 r. o zapobieganiu oraz zwalczaniu zakażeń i chorób zakaźnych u ludzi (Dz. U. z 2019r. poz. 1239, 1495, z 2020 r. poz. 284, 322, 374, 567)
3. Ustawa z dnia 14 marca 1985 r. o Państwowej Inspekcji Sanitarnej (Dz.U. z 2019 r. poz. 59),
4. Ustawa z dnia 14 grudnia 2016 r. Prawo oświatowe (Dz.U. z 2019 r. poz. 1148),
5. Rozporządzenie Ministra Edukacji Narodowej i Sportu w sprawie bezpieczeństwa i higieny w publicznych i niepublicznych szkołach i placówkach (Dz.U. z 2003 r. Nr 6 poz. 69 ze zm.),
6. Rozporządzenie Ministra Edukacji Narodowej z dnia 29 kwietnia 2020 r. zmieniające rozporządzenie w sprawie czasowego ograniczenia funkcjonowania jednostek systemu oświaty w związku z zapobieganiem, przeciwdziałaniem i zwalczaniem COVID-19 (Dz.U. 2020 poz. 780)
7. Rozporządzenie Ministra Edukacji Narodowej z dnia 29 kwietnia 2020 r. zmieniające rozporządzenie w sprawie szczególnych rozwiązań w okresie czasowego ograniczenia funkcjonowania jednostek systemu oświaty w związku z zapobieganiem, przeciwdziałaniem i zwalczaniem COVID-19 (Dz. U. 2020 poz. 781)
8. Rozporządzenie Ministra Edukacji Narodowej z dnia 14 maja 2020 r. zmieniające rozporządzenie w sprawie czasowego ograniczenia funkcjonowania jednostek systemu oświaty w związku z zapobieganiem, przeciwdziałaniem i zwalczaniem COVID-19 (Dz.U. 2020 poz. 872)
9. Rozporządzenie MEN z dnia 16 maja 2020 w sprawie ustanowienia określonych ograniczeń, nakazów i zakazów w związku z wystąpieniem epidemii (Dz. U. z 2020, poz.878).
10. Wytoczne GIS, MZ, MEN dla szkół podstawowych – edukacja wczesnoszkolna,
11. Konsultacje w szkole – wytoczne GIS, MZ i MEN dla szkół.

**1. PRZEDMIOT PROCEDURY:**

Przedmiotem procedury jest ustalenie zasad postępowania pracowników, rodziców (opiekunów prawnych) i uczniów Szkoły Podstawowej nr 5 w Zgierzu w czasie pandemii koronawirusa.

**2. PRZEZNACZENIE:**

Procedura przeznaczona jest dla wszystkich pracowników, rodziców (opiekunów prawnych) i uczniów Szkoły Podstawowej nr 5 w Zgierzu

**3. CEL PROCEDURY:**

Celem procedury jest:

- zwiększenie bezpieczeństwa pracowników, uczniów i ich rodziców (prawnych opiekunów) oraz innych osób przebywających na terenie szkoły, w tym świadczących usługi na potrzeby placówki,
- minimalizowanie ryzyka zakażenia pracowników, uczniów, ich prawnych opiekunów oraz innych osób przebywających na terenie placówki, w tym świadczących usługi na potrzeby placówki,
- ograniczenie liczby kontaktów na terenie szkoły,
- kompleksowe działanie przeciwepidemiczne dostosowane do etapu zaawansowania stanu pandemii.

**4. DEFINICJE:**

Brak

**5. ODPOWIEDZIALNOŚĆ:**

**Dyrektor** – odpowiedzialny jest za dostosowanie placówki do wymagań GIS będących podstawą prawną niniejszej procedury oraz zapewnienie środków materialnych (wraz z organem prowadzącym) niezbędnych pracownikom do realizacji postanowień niniejszej procedury,

**Pracownicy** – odpowiedzialni są za przestrzeganie zasad określonych niniejszą procedurą i zgłaszanie problemów uniemożliwiających realizację jej postanowień w toku pracy.

**Rodzice** –(opiekunowie prawni) odpowiedzialni są za przestrzeganie zasad określonych niniejszą procedurą oraz współpracowanie i wspieranie pracowników Szkoły w utrzymaniu reżimu sanitarnego.

## **6. SPOSÓB POSTĘPOWANIA:**

### *6.1 Dyrektor zobowiązany jest do:*

- przygotowania i umieszczenia na tablicy ogłoszeń oraz na stronie internetowej placówki niezbędnych do szybkiego reagowania, w związku z zachorowaniem lub podejrzeniem o zachorowanie na Covid-19, numerów telefonów kontaktowych do:
  - a. stacji sanitarno-epidemiologicznej,
  - b. służb medycznych,
  - c. organu prowadzącego,
  - d. kuratora oświaty,
- określenia zasad szybkiego kontaktu z rodzicem w razie pogorszenia się stanu zdrowa dziecka przebywającego na terenie placówki,
- wywieszenia przy wejściu do budynku informacji o obowiązku:
  - a. założenia maski zasłaniającej usta i nos,
  - b. założenia rękawic,
  - c. stosowania dystansu społecznego min. 2m,
  - d. zdezynfekowania rąk płynem udostępnionym przez placówkę w wejściu do części wspólnej,
- wywieszenia w pomieszczeniach higieniczno-sanitarnych plakatów z zasadami prawidłowego mycia rąk, a przy pojemnikach z płynem do dezynfekcji rąk – instrukcje dotyczące ich stosowania,
- określenia i udostępnienia rodzicom zasad postępowania i współpracy w warunkach epidemii,
- określenia i udostępnienia pracownikom zasad postępowania i współpracy z rodzicami w warunkach epidemii,
- nadania uprawnień do nieprzyjmowania przez nauczycieli dzieci wykazujących objawy chorobowe,
- zapewnienia właściwych warunków w czasie pobytu uczniów w placówce poprzez:
  - a. zapewnienie tych samych nauczycieli oraz jednej przydzielonej sali dla jednej grupy uczniów, gdzie będą przebywać od momentu przyjscia do chwili wyjścia i uniemożliwienie stykania się ze sobą poszczególnych grup uczniów.
  - b. zapewnienie maksymalnie 12 osobowych grup - w uzasadnionych przypadkach za zgodą organu prowadzącego można zwiększyć liczbę uczniów - nie więcej niż o 2 dzieci,
  - c. zapewnienie odpowiedniej wielkości sal zajęć dla uczniów – przestrzeń w tych pomieszczeniach nie może być mniejsza niż 4 m<sup>2</sup> na 1 ucznia i każdego opiekuna,
  - d. wyposażenie sal do zajęć w meble i przedmioty łatwe do mycia i dezynfekcji (np.: usunąć dywany, plakaty, tablice korkowe i inne przedmioty, których nie można poddać procesowi dekontaminacji chemicznej),
  - e. zapewnienia bezpiecznego przebywania na terenie boiska szkolnego lub sali gimnastycznej – podłoga powinna zostać umyta i zdezynfekowana a sprzęt powinien być regularnie czyszczony z użyciem detergentu lub dezynfekowany środkami chemicznymi na bazie 80% alkoholu, jeśli nie ma takiej możliwości należy zabezpieczyć go przed używaniem,
- ograniczenie przebywania w placówce osób trzecich, jeśli ich obecność nie jest niezbędna do wypełniania obowiązków służbowych i zapewnienia bezpieczeństwa,
- wprowadzenia zasad podejmowania gości na terenie placówki z uwzględnieniem wszelkich środków ostrożności (min. osłona ust i nosa, rękawiczki jednorazowe, dezynfekcja rąk, dystans społeczny, wpuszczanie tylko osób bez objawów chorobowych),
- zapewnienia bezpieczeństwa żywności i żywienia na terenie placówki poprzez zwiększenie reżimu sanitarnego w czasie przygotowywania posiłków a także ich konsumpcji - korzystanie z posiłków musi być bezpieczne, w miejscach do tego przeznaczonych, w tym rekomenduje się zmianowe wydawanie posiłków, czyszczenie blatów stołów i poręczy krzeseł po każdej grupie,
- zaktualizowania Planu Higieny dla Zakładu żywienia zbiorowego o zapisy dotyczące zwiększenia częstotliwości prac porządkowych i dezynfekcyjnych,
- wymagania od dostawców cateringu jednorazowych pojemników i sztućców, jeśli korzysta z ich usług.
- wyznaczenia i przygotowania (m.in. wyposażenia w środki ochrony i płyn dezynfekujący) pomieszczenia lub wydzielenie obszaru, w którym będzie można odizolować osobę w przypadku zdiagnozowania objawów chorobowych,
- pomieszczenie powinno być właściwie oznakowane w celu zachowania bezwzględnego bezpieczeństwa,

## *Szkoła Podstawowa nr 5 w Zgierzu*

- udostępnienia termometru przynajmniej jednego na szkołę – zalecany jest termometr bezdotykowy, a w przypadku posiadania w placówce innych termometrów niż termometry bezdotykowe, należy zapewnić dodatkowo właściwe środki do ich dezynfekcji, a także zobowiązać personel do wykonywania tego procesu zaraz po każdorazowym użyciu,
- uniemożliwienia dzieciom korzystania ze źródła lub fontanny wody pitnej, a w zamian za to, zapewnienie im napojów spożywanych pod nadzorem opiekuna;
- ustalenia i upowszechnienia zasad korzystania z biblioteki szkolnej oraz godziny jej pracy, uwzględniając konieczny okres kwarantanny dla książek i innych materiałów przechowywanych w bibliotekach (szczegółowe wytyczne dostępne w pomieszczeniu biblioteki szkolnej oraz na stronie <https://www.gov.pl/web/rozwoj/biblioteki>),
- organizacji zajęć świetlicowych dla uczniów, których rodzice zgłosili potrzebę korzystania ze świetlicy szkolnej. Godziny pracy świetlicy wynikają z informacji zebranych od rodziców. Zajęcia odbywają się w świetlicy szkolnej z zachowaniem zasady 4m<sup>2</sup> na osobę (w razie potrzeby mogą zostać wykorzystane inne sale dydaktyczne,
- poinformowania rodziców/opiekunów prawnych o przyprowadzaniu/odbieraniu dzieci wyłącznie przez osoby zdrowe, jak również o uczęszczaniu uczniów wyłącznie zdrowych (bez objawów podejrzenia choroby zakaźnej)
- przygotowania wraz z nauczycielami oraz upowszechnij wśród nauczycieli, uczniów i rodziców harmonogram konsultacji indywidualnych i grupowych,

### *6.2 Dyrektor jako pracodawca zobowiązany jest do:*

- zapoznania personelu z procedurami i instrukcjami określającymi sposób postępowania w związku z pandemią koronawirusa,
- zapewnienia przestrzegania maksymalnej ilości osób przebywających w placówce w tym samym czasie.
- wymagania od pracowników przestrzegania zasad higieny osobistej na stanowisku pracy oraz zwiększenia częstotliwości mycia rąk,
- wdrożenia, w miarę możliwości, wymaganego dystansu społecznego między pracownikami i uczniami oraz ich prawnymi opiekunami lub osobami wskazanymi do odbioru (min. 2 m), chyba że jest to niemożliwe ze względu na charakter wykonywanej pracy - należy w takim przypadku obowiązkowo stosować środki ochrony indywidualnej, organizacyjnej lub zbiorowej (np. tablice pleksi pomiędzy stanowiskami, maski, przyłbice lub zorganizowanie pracy tak, aby pracownicy byli odwróceny do siebie plecami),
- ograniczenia spotkań i narad pracowniczych do minimum z zachowaniem dystansu między pracownikami min. 1,5-2m,
- organizacji trybu pracy z uwzględnieniem systemu zmianowego i rotacyjnego - personel pomocniczy oraz kuchenny nie może kontaktować się z uczniami oraz nauczycielami odpowiedzialnymi na grupę.
- zapewnienia pracownikom mającym kontakt z kontrahentami, rodzicami i uczniami dostępu do środków ochrony indywidualnej (maseczki ochronne, rękawice jednorazowe, przyłbicę lub gogle ochronne, itp.) oraz preparatów do mycia i dezynfekcji rąk (płyny dezynfekujące, mydło antybakteryjne, ręczniki jednorazowe),
- ograniczenia korzystania przez pracowników z przestrzeni wspólnych, w tym wprowadzenie różnych godzin przerw śniadaniowych oraz zmniejszenie liczby pracowników korzystających ze wspólnych obszarów w tym samym czasie,
- udostępnienia kontrahentom, rodzicom i innym osobom wchodzącym na teren placówki płynu do dezynfekcji dłoni,
- egzekwowania od pracowników pilnowania dezynfekcji dłoni, zakrywania ust i nosa oraz zachowywania dystansu społecznego przez osoby wchodzące na teren placówki – dezynfekcja rąk powinna być wykonana również gdy, osoba wchodząca na teren szkoły założyła własne rękawiczki,
- zapewnienia, w miarę możliwości, regularnego wietrzenia pomieszczeń, okresowo w ciągu dnia pracy (np. 10 min co 1 godz.) oraz w sposób możliwie ciągły, minimum 2 godz. przed rozpoczęciem i 2 godz. po zakończeniu użytkowania pomieszczenia,
- zapewnienia, w miarę możliwości i prowadzonego procesu, indywidualnych narzędzi pracy – jeśli nie ma możliwości wprowadzenia indywidualnych narzędzi/urządzeń pracy dla każdego pracownika, dyrektor powinien wdrożyć system rotacyjnego korzystania i każde z narzędzi/urządzeń przed oddaniem lub przekazaniem współpracownikowi powinno zostać zdezynfekowane lub zostać poddane kwarantannie (obowiązek ten nie dotyczy stanowisk, gdzie pracownicy pracują w rękawiczkach ochronnych);

## *Szkoła Podstawowa nr 5 w Zgierzu*

wszystkie narzędzia/urządzenia poddawane kwarantannie powinny zostać oznakowane datą i godziną odłożenia,

- zapewnienie pracownikom dostępu do środków chemicznych przeznaczonych do mycia i dezynfekcji powierzchni narażonych na obecność czynnika biologicznego (tj. środki biobójcze o odpowiednich parametrach dostosowanych do sprzątanym powierzchni) - środki, o których mowa, powinny spełniać wymagania GIS oraz posiadać dopuszczenie Ministra Zdrowia,
- udostępnienia pracownikom karty charakterystyki stosowanych przez nich środków, udostępnienia środków ochrony indywidualnej niezbędnych do bezpiecznego użycia tych środków (dostosowanych na podstawie zapisów producenta w sekcji nr 8 pkt. 8.2),
- zapewnienia regularnego czyszczenia i prania odzieży roboczej oraz jej prawidłowego przechowywania, zapewniając brak kontaktu z prywatnymi ubraniami pracownika, jak również innych współpracowników, usługobiorców lub dzieci,
- zapewnienia instrukcji i zapoznania z ich treścią wszystkich pracowników,
- egzekwowanie od pracowników zwiększenia częstotliwości mycia i dezynfekcji pomieszczeń oraz ich elementów wspólnych (klamki, uchwyty, rączki, blaty robocze, klawiatura, myszka, komputer, włączniki światła, itp.),
- wprowadzenia monitoringu codziennych prac porządkowych, ze szczególnym uwzględnieniem utrzymywania w czystości ciągów komunikacyjnych, dezynfekcji powierzchni dotykowych - poręczy, klamek i powierzchni płaskich, w tym blatów w salach i w pomieszczeniach spożywania posiłków, klawiatury, włączników,
- zapewnienia odrębnego kosza na odpady potencjalnie skażone czynnikiem biologicznym typu maseczka, rękawiczki, chusteczki higieniczne, itp.
- zapewnienia termometru bezdotykowego do kontroli temperatury ciała,
- wyznaczenia osób odpowiedzialnych za codzienne przeprowadzanie pomiarów temperatury ciała pracowników przychodzących do pracy,
- egzekwowania przestrzegania zarządzeń, procedur, instrukcji i innych zaleceń wprowadzonych do stosowania,
- wprowadzenia pracy zdalnej dla wszystkich stanowisk gdzie jest to możliwe; ograniczenie do niezbędnego minimum ilości pracowników niezbędnych do utrzymania operacji – dyrektor powinien określić zasady świadczenia pracy z domu (Regulamin pracy zdalnej), w miarę potrzeb zapewnić sprzęt i narzędzia do pracy zdalnej oraz określić godziny, w których pracownik powinien pozostawać do dyspozycji pracodawcy,
- zapewnienia wsparcia poprzez np. organizowanie szkoleń z zakresu metod zdalnego kierowania zespołem, prowadzenia zajęć lekcyjnych za pomocą narzędzi online itp.
- zawieszenia wykonywania obowiązkowych badań okresowych pracowników oraz stacjonarnych okresowych szkoleń – wszelkie szkolenia powinny być realizowane w trybie online, z wyjątkiem tych, których nie można przeprowadzać w sposób zdalny,
- nie angażowania w zajęcia opiekuńczo-wychowawcze z elementami zajęć dydaktycznych pracowników i personelu powyżej 60 roku życia lub z istotnymi problemami zdrowotnymi,
- zapewnienia pracownikom wsparcia psychologicznego w zakresie Covid-19 poprzez udostępnienie materiałów informacyjnych i numerów kontaktowych do instytucji udzielających nieodpłatnego wsparcia w tym zakresie oraz umożliwienia pracownikom zgłaszanie problemów zdrowotnych spowodowanych przez obciążenie psychiczne wywołane wirusem lub stygmatyzację,
- zalecania pracownikom korzystania z transportu indywidualnego, w tym celu należy udostępnić miejsce parkingowe lub miejsce do bezpiecznego przechowywania rowerów w celu ograniczenia korzystania z transportu zbiorowego.
- umieszczenia przed wejściem do budynku szkoły płynu dezynfekującego wraz z informacją o obowiązku dezynfekcji rąk przez wszystkie osoby wchodzące na teren szkoły oraz sposobie jego użycia.

### *6.3 Rodzice zobowiązani są do:*

- zapoznania się z procedurą postępowania w czasie pandemii koronawirusa,
- wypełnienia oświadczenia stanowiącego załącznik nr 1 do procedury,
- wypełnienia i podpisania dokumentacji dla rodziców stanowiącej załącznik nr 2 do procedury,
- przekazania nauczycielowi rzetelnej informacji o stanie zdrowia dziecka,
- nieposyłania do szkoły dziecka, jeżeli w domu przebywa ktoś na kwarantannie lub w izolacji,

## *Szkoła Podstawowa nr 5 w Zgierzu*

- przyprowadzania tylko zdrowego dziecka,
- zapewnienia dziecku indywidualnej osłony ust i nos w drodze do i ze szkoły (z chwilą wejścia dziecka do szkoły rodzic zabiera maseczkę ze sobą),
- wyjaśnienia dziecku, że nie może zabrać do placówki zabawek i niepotrzebnych przedmiotów,
- regularnego przypominania dziecku o podstawowych zasadach higieny m.in. myciu rąk wodą z mydłem, nie podawaniu ręki na powitanie, unikaniu dotykania oczu, nosa i ust,
- zwracania uwagi na odpowiedni sposób zasłaniania twarzy podczas kichania czy kasłania,
- bezwzględnego odkażania rąk płynem do dezynfekcji rąk przy każdym wejściu do szkoły i wyjściu ze szkoły,
- podania aktualnego numeru telefonu i odbierania telefonu od dyrektora i nauczyciela opiekującego się dzieckiem umożliwiającego szybki kontakt.

### *6.4 Pracownik obsługi zobowiązany jest do:*

- przestrzegania zasad higieny osobistej oraz stosowania środków ochrony indywidualnej w sytuacjach wymaganych prawem tzn.: maseczki i rękawiczki powinny być stosowane w czasie wykonywania czynności zawodowych w przestrzeni publicznej oraz w przestrzeniach i budynkach placówki podczas obsługi interesantów, klientów lub pozostając w kontakcie z innymi osobami wchodzącymi na jego teren,
- zdezynfekowania dłoni przy drzwiach wejściowych przed wejściem na teren placówki zgodnie z instrukcją dezynfekcji,
- pilnowania osób wchodzących na teren placówki aby: zdezynfekowali dłonie przy wejściu do placówki (obowiązek dotyczy także osób posiadających własne rękawiczki), zakryli usta i nos oraz zachowali dystans społeczny,
- niewpuszczania rodziców poza strefę wspólną,
- pilnowania, aby w szatni przebywał jeden rodzic z dzieckiem lub w odstępnie od kolejnego rodzica z dzieckiem 2m, przy czym należy rygorystycznie przestrzegać wszelkich środków ostrożności (m.in. osłona nosa i ust, rękawiczki jednorazowe lub dezynfekcja rąk),
- jeżeli jest taka możliwość, w szatni należy wykorzystywać co drugi boks – należy unikać organizowania większych skupisk uczniów w jednym pomieszczeniu, w tym ustalić bezpieczną zasadę korzystania przez grupę z szatni przed rozpoczęciem i po zakończeniu zajęć,
- częstego dezynfekowania stanowisk pracy (tj. stoły, krzesła, szafki, maszyny i urządzenia używane w czasie pracy, w tym zmywarki, odkurzacze, drabiny, itp.), pomieszczeń socjalnych (tj.: muszle toaletowe, brodziki, umywalki, krany, deski sedesowe, podajniki do papieru, pojemniki na mydło itp.), szatni dla dzieci i personelu (szafki, wieszaki, siedziska, lustra itp.), jadalnie (tj. stoliki, krzesła, podłogi w obrębie zachowanej strefy bezpieczeństwa wokół używanych stolików) – zwłaszcza jeśli ich elementy są często dotykane,
- zmianowego wydawania posiłków, czyszczenie blatów stołów i poręczy krzeseł po każdej grupie,
- regularnego czyszczenia lub dezynfekowania sprzętu sportowego (piłki, skakanki, obręcze itp.) używanego przez uczniów i nauczycieli,
- każdorazowego zdezynfekowania blatów i wszystkich elementów wspólnych (dotykane elementy czajnika, ekspresu do kawy, noży kuchennych, desek do krojenia itp.) przed i po posiłku,
- regularnego (w określonych przez pracodawcę odstępach czasowych) czyszczenia elementów wspólnych tj. wspólne powierzchnie, klamki, poręcze, włączniki światła, blaty, krzesła w tym ich oparcia itp.
- noszenia osłony nosa i ust w postaci maseczki, stosowania przyłbicy lub gogli ochronnych oraz rękawic gumowych w czasie wykonywania obowiązków służbowych, jeśli jest to w danej chwili wymagane przepisami prawa lub utrzymaniem bezpieczeństwa biologicznego,
- stosowania zapisów zarządzeń, procedur, instrukcji i innych zaleceń wprowadzonych do stosowania - ważne jest ściśle przestrzeganie czasu niezbędnego do wywietrzenia dezynfekowanych pomieszczeń, przedmiotów, tak aby dzieci nie były narażone na wdychanie oparów środków służących do dezynfekcji,
- spożywania posiłków i napojów w odosobnieniu lub przy zachowaniu wymaganego dystansu społecznego,
- regularnego i częstego mycia rąk zgodnie z instrukcją mycia udostępnioną przez Dyrektora znajdującą się przy każdej umywalce, a następnie zdezynfekowania osuszonych dłoni środkiem na bazie alkoholu (min. 60%),
- zwiększenie częstotliwości mycia rąk – szczególnie ręce należy myć:
  - a. przed każdym wyjściem z pomieszczeń sanitarnych tj.: toalety, szatnie, jadalnie, itp.
  - b. przed i po wydawaniu posiłków itp.

## *Szkoła Podstawowa nr 5 w Zgierzu*

- c. przed i po spożyciu posiłku,
- d. przed wejściem na teren klasy,
- e. po przebraniu się w odzież roboczą lub własną oraz każdorazowo po wiązaniu butów,
- f. po czynnościach typu: sprzątanie, mycie, odkurzanie, itp.
- g. po dotykaniu obuwia swojego lub ucznia.

*Uwaga!!!*

*Jeśli nie ma technicznych możliwości umycia rąk, należy stosować środki odkażające udostępnione w dozownikach przez pracodawcę.*

- zachowania bezpiecznej odległość 2m od rozmówcy, współpracowników i uczniów (jeśli jest to możliwe),
- zakrywania ust i nosa zgiętym łokciem lub chusteczką podczas kaszlu i kichania, a następnie zanieczyszczoną chusteczkę wyrzucić do zamkniętego kosza i umyć ręce,
- nie dotykania dłońmi okolic twarzy, zwłaszcza ust, nosa i oczu,
- niewnoszenia na teren szkoły przedmiotów, których nie można poddać dezynfekcji (np. książek, gazet, czasopism itp.),
- wspierania nauczyciela w opiece nad uczniami i pilnowaniu, aby dzieci stosowały się do reżimu sanitarnego (utrzymywały, w miarę możliwości, dystans społeczny, myły często ręce wodą z mydłem zgodnie z instrukcją mycia rąk, nie dotykały rękami oczu ani nosa, nie pluły na innych itp.),
- stosowania fartucha z długim rękawem podczas przeprowadzania zabiegów higienicznych u dziecka - adekwatnie do aktualnej sytuacji,
- kichania, wycieranie nosa, czy ust przy pomocy chusteczki jednorazowej poza strefą wydawania posiłków i karmienia dzieci,
- niezwłocznego umieszczenia zużytych chusteczek w wyznaczonym koszu na śmieci, a następnie zdezynfekowania dłoni za pomocą płynu odkażającego lub wody z mydłem,
- wycofania żywności, z którą miał kontakt, jeżeli w czasie wydawania lub przygotowywania lub doszło do mimowolnego, fizjologicznego jej skażenia, a następnie zgłoszenia tego faktu przełożonemu,
- niezwłocznego zdezynfekowania elementów stanowiska pracy przypadkowo zanieczyszczonych aerozolem biologicznym podczas parsknięcia, kichnięcia, wyplucia, wytarcia nosa ręką lub rękawiczką i dotknięcia np. klamki itd.),
- zdezynfekowania na koniec swojej zmiany roboczej do posprzątania wszystkich elementów dotykanych w czasie pracy (blaty robocze, gałki, itp.) oraz miejsca wspólne tj.: klamki, poręcze itp.,
- unikania dojazdów do pracy środkami komunikacji publicznej, jeżeli istnieje taka możliwość,

*Uwaga!!!*

*Wszystkie czynności mycia i dezynfekowania pomieszczeń i części wspólnych powinny być odnotowane w karcie mycia i dezynfekcji pomieszczeń w poszczególnych obszarach.*

### *6.5 Nauczyciel zobowiązany jest do:*

- przestrzegania zasad higieny osobistej oraz stosowania środków ochrony indywidualnej w sytuacjach wymaganych prawem tzn.: maseczki i rękawiczki powinny być stosowane w czasie wykonywania czynności zawodowych w przestrzeni publicznej oraz w przestrzeniach i budynkach placówki podczas obsługi interesantów, klientów lub pozostając w kontakcie z innymi osobami wchodzącymi na jego teren,
- zdezynfekowania dłoni przy drzwiach wejściowych przed wejściem na teren placówki zgodnie z instrukcją dezynfekcji,
- pilnowania osób (jeżeli jest świadkiem lub przyjmuje gościa) wchodzących na teren placówki, aby: zdezynfekowali dłonie przy wejściu do placówki (obowiązek dotyczy także osób posiadających własne rękawiczki), zakryli usta i nos oraz zachowali dystans społeczny,
- wsparcia pracowników obsługi w częstym dezynfekowaniu stanowisk pracy oraz miejsc wspólnych – zwłaszcza jeśli ich elementy są często dotykane,
- przestrzegania regularnego czyszczenia lub dezynfekowania zabawek i sprzętu sportowego (piłki, skakanki, obręcze itp.) używanego przez dzieci,
- każdorazowego zdezynfekowania blatów i wszystkich elementów przez siebie dotykanych (biurko, komputer, klawiatura, myszka, krzesło itp.) przed i po użytkowaniu,
- każdorazowego zdezynfekowania blatów i wszystkich elementów wspólnych (dotykane elementy czajnika, ekspresu do kawy, noży kuchennych, desek do krojenia itp.) przed i po posiłku,

## *Szkoła Podstawowa nr 5 w Zgierzu*

- noszenia osłony nosa i ust w postaci maseczki, stosowania przyłbicy lub gogli ochronnych oraz rękawic gumowych w czasie wykonywania obowiązków służbowych, jeśli jest to w danej chwili wymagane przepisami prawa lub utrzymaniem bezpieczeństwa biologicznego,
- stosowania zapisów zarządzeń, procedur, instrukcji i innych zaleceń wprowadzonych do stosowania - ważne jest ściśle przestrzeganie czasu niezbędnego do wywietrzenia dezynfekowanych pomieszczeń, przedmiotów, tak aby uczniowie ani nauczyciele nie byli narażeni na wdychanie oparów środków służących do dezynfekcji,
- spożywania posiłków i napojów w odosobnieniu lub przy zachowaniu wymaganego dystansu społecznego,
- regularnego i częstego mycia rąk zgodnie z instrukcją mycia udostępnioną przez Dyrektora znajdującą się przy każdej umywalce, a następnie zdezynfekowania osuszonych dłoni środkiem na bazie alkoholu (min. 60%),
- zwiększenie częstotliwości mycia rąk – szczególnie ręce należy myć:
  - a. przed każdym wyjściem z pomieszczeń sanitarnych tj.: toalety, szatnie, jadalnie, itp.
  - b. przed i po spożyciu posiłku,
  - c. przed wejściem na teren klasy,
  - d. po przebraniu się w odzież roboczą lub własną oraz każdorazowo po wiązaniu butów,
  - e. po czynnościach typu: sprzątanie, mycie, itp.
  - f. po dotykaniu obuwia swojego lub ucznia.

*Uwaga!!!*

*Jeśli nie ma technicznych możliwości umycia rąk, należy stosować środki odkażające udostępnione w dozownikach przez pracodawcę.*

- zachowania bezpiecznej odległość 2m od rozmówcy, współpracowników i uczniów (jeśli jest to możliwe),
- zakrywania ust i nosa zgiętym łokciem lub chusteczką podczas kaszlu i kichania, a następnie zanieczyszczoną chusteczkę wyrzucić do zamkniętego kosza i umyć ręce,
- nie dotykania dłońmi okolic twarzy, zwłaszcza ust, nosa i oczu,
- niewnoszenia na teren szkoły przedmiotów, których nie można poddać dezynfekcji (np. książek, gazet, czasopism itp.),
- stosowania fartucha z długim rękawem podczas przeprowadzania zabiegów higienicznych u dziecka - adekwatnie do aktualnej sytuacji,
- kichania, wycieranie nosa, czy ust przy pomocy chusteczki jednorazowej poza strefą wydawania posiłków.
- niezwłocznego umieszczania zużytych chusteczek w wyznaczonym koszu na śmieci, a następnie zdezynfekowania dłoni za pomocą płynu odkażającego lub wody z mydłem,
- wycofania żywności, z którą miał kontakt, jeżeli w czasie karmienia doszło do mimowolnego, fizjologicznego jej skażenia, a następnie zgłoszenia tego faktu przełożonemu,
- niezwłocznego zdezynfekowania elementów stanowiska pracy przypadkowo zanieczyszczonych aerozolem biologicznym podczas parsknięcia, kichnięcia, wyplucia, wytarcia nosa ręką lub rękawiczką i dotknięcia np. klamki itd.),
- zdezynfekowania na koniec swojej zmiany roboczej do posprzątania wszystkich elementów dotykanych w czasie pracy (blaty robocze, gałki, itp.) oraz miejsca wspólne tj.: klamki, poręcze itp.
- unikania dojazdów do pracy środkami komunikacji publicznej, jeżeli istnieje taka możliwość,
- opiekowania się dziećmi i pilnowania, aby stosowały się do reżimu sanitarnego (utrzymywały, w miarę możliwości, dystans społeczny, myły często ręce wodą z mydłem zgodnie z instrukcją mycia rąk, nie dotykały rękami oczu ani nosa, nie pluły na innych itp.),
- regularnego przypominania uczniom o wprowadzonych zasadach zdrowotnych poprzez:
  - a. częste rozmowy z dziećmi na temat higieny osobistej oraz zagrożeń jej niestosowania,
  - b. udostępnienie plakatów informacyjnych kiedy i jak należy myć ręce,
  - c. dopilnowanie umycia rąk po: przyjeździe do placówki, po dotykaniu butów lub podłogi, przed i po jedzeniu, po powrocie ze świeżego powietrza, po skorzystaniu z toalety itp.,
  - d. dawanie dobrego przykładu,
  - e. niepozwalanie wnoszenia na teren szkoły przedmiotów przyniesionych przez ucznia z domu,
  - f. poinformowanie o konieczności przynoszenia własnych przyborów szkolnych i podręczników oraz zakazie dzielenia się tymi przedmiotami z innymi uczniami,



- zaprzestania organizowania w czasie pandemii wyjść poza teren placówki, np. spacerów do parku,
- wietrzenia sali, w której organizowane są zajęcia – wietrzenie powinno odbywać się co najmniej raz na godzinę, w czasie przerwy, w razie potrzeby w czasie zajęć, zwłaszcza podczas prowadzenia zajęć wymagających aktywności fizycznej,
- unikania organizowania większych skupisk uczniów w jednym pomieszczeniu,
- niedopuszczanie do grupy ucznia z objawami choroby,
- odizolowania od reszty grupy ucznia z przejawami choroby i niezwłocznego powiadomienia rodziców/prawnych opiekunów w celu pilnego odebrania go z podmiotu,
- częstego wychodzenia z uczniami na boisko szkolne oraz pobyt na świeżym powietrzu na terenie szkoły, jeśli pozwalają na to warunki atmosferyczne, przy zachowaniu możliwie maksymalnej odległości i zmienowości grup,
- dopilnowania, aby sprzęt na boisku lub sali gimnastycznej, z których będą korzystać uczniowie, został zdezynfekowany lub jeśli nie ma takiej możliwości zabezpieczony przed ich użytkowaniem,
- wykonywania pomiarów temperatury u uczniów z objawami choroby za pomocą termometru bezdotykowego – w przypadku posiadania innych termometrów niż bezdotykowe, należy obowiązkowo dezynfekować je właściwym środkiem (na bazie alkoholu powyżej 60%) po każdym użyciu,
- organizowania konsultacji indywidualnych oraz grupowych oraz zajęć rewalidacyjnych z uwzględnieniem odległości między stanowiskami nauki min. 1,5m (1uczeń-1ławka)

### Instrukcje zachowania higieny do zastosowania dla uczniów



### 6.6 Pracownik kuchni zobowiązany jest do:

- przestrzegania zasad higieny osobistej oraz stosowania środków ochrony indywidualnej w sytuacjach wymaganych prawem tzn.: maseczki i rękawiczki powinny być stosowane w czasie wykonywania czynności zawodowych w przestrzeni publicznej oraz w przestrzeniach i budynkach placówki podczas obsługi interesantów, klientów lub pozostając w kontakcie z innymi osobami wchodzącymi na jego teren,
- zdezynfekowania dłoni przy drzwiach wejściowych przed wejściem na teren placówki zgodnie z instrukcją dezynfekcji,
- pilnowania osób (jeżeli jest świadkiem lub przyjmuje gościa) wchodzących na teren placówki, aby: zdezynfekowali dłonie przed wejściem w głąb placówki (obowiązek dotyczy także osób posiadających własne rękawiczki), zakryli usta i nos oraz zachowali dystans społeczny,
- częstego dezynfekowania stanowiska pracy (tj. stoły, taborety, szafki, maszyny i urządzenia używane w czasie pracy, w tym zmywarki, blendery, maszynki do mięsa, drabiny, itp.), pomieszczeń socjalnych (tj.: muszle toaletowe, brodziki, umywalki, krany, deski sedesowe, podajniki do papieru, pojemniki na mydło itp.), szatni dla pionu kuchennego (szafki, wieszaki, siedziska, lustra itp.), jadalnie (tj. stoły, krzesła, podłogi w obrębie zachowanej strefy bezpieczeństwa wokół używanych stołów) – zwłaszcza jeśli ich elementy są często dotykane,
- każdorazowego zdezynfekowania blatów i wszystkich elementów wspólnych (dotykane elementy czajnika, ekspresu do kawy, noży kuchennych, desek do krojenia itp.) przed i po posiłku,

## *Szkoła Podstawowa nr 5 w Zgierzu*

- regularnego (w określonych przez pracodawcę odstępach czasowych) czyszczenia elementów wspólnych tj. wspólne powierzchnie, klamki, poręcze, włączniki światła, blaty, krzesła w tym ich oparcia itp.
- noszenia osłony nosa i ust w postaci maseczki, stosowania przyłbicy lub gogli ochronnych oraz rękawic gumowych w czasie wykonywania obowiązków służbowych, jeśli jest to w danej chwili wymagane przepisami prawa lub utrzymaniem bezpieczeństwa biologicznego,
- stosowania zapisów zarządzeń, procedur, instrukcji i innych zaleceń wprowadzonych do stosowania - ważne jest ściśle przestrzeganie czasu niezbędnego do wywietrzenia dezynfekowanych pomieszczeń i przedmiotów,
- spożywania posiłków i napojów w odosobnieniu lub przy zachowaniu wymaganego dystansu społecznego,
- regularnego i częstego mycia rąk zgodnie z instrukcją mycia udostępnioną przez Dyrektora znajdującą się przy każdej umywalce, a następnie zdezynfekowania osuszonych dłoni środkiem na bazie alkoholu (min. 60%),
- zwiększenie częstotliwości mycia rąk – szczególnie ręce należy myć:
  - a. przed każdym wyjściem z pomieszczeń sanitarnych tj.: toalety, szatnie, jadalnie, itp.
  - b. przed i po wydawaniu posiłków, itp.
  - c. przed i po spożyciu posiłku,
  - d. po przebraniu się w odzież roboczą lub własną oraz każdorazowo po wiązaniu butów,
  - e. po czynnościach typu: sprzątanie, mycie, odkurzanie, itp.
  - f. po dotykaniu obuwia,

*Uwaga!!!*

*Jeśli nie ma technicznych możliwości umycia rąk, należy stosować środki odkażające udostępnione w dozownikach przez pracodawcę.*

- zachowania bezpiecznej odległość 2m od rozmówcy, współpracowników i uczniów (jeśli jest to możliwe),
- zakrywania ust i nosa zgiętym łokciem lub chusteczką podczas kaszlu i kichania, a następnie zanieczyszczoną chusteczkę wyrzucić do zamkniętego kosza i umyć ręce,
- nie dotykania dłońmi okolic twarzy, zwłaszcza ust, nosa i oczu,
- niewnoszenia na teren szkoły przedmiotów, których nie można poddać dezynfekcji (np. książek, gazet, czasopism itp.),
- kichania, wycieranie nosa, czy ust przy pomocy chusteczki jednorazowej poza strefą wydawania posiłków,
- niezwłocznego umieszczania zużytych chusteczek w wyznaczonym koszu na śmieci, a następnie zdezynfekowania dłoni za pomocą płynu odkażającego lub wody z mydłem,
- wycofania żywności, z którą miał kontakt, jeżeli w czasie pobierania, wydawania lub przygotowywania doszło do mimowolnego, fizjologicznego jej skażenia, a następnie zgłoszenia tego faktu przełożonemu,
- niezwłocznego zdezynfekowania elementów stanowiska pracy przypadkowo zanieczyszczonych aerozolem biologicznym podczas parsknięcia, kichnięcia, wyplucia, wytarcia nosa ręką lub rękawiczką i dotknięcia np. klamki itd.),
- zdezynfekowania na koniec swojej zmiany roboczej do posprzątania wszystkich elementów dotykanych w czasie pracy (blaty robocze, gałki, itp.) oraz miejsca wspólne tj.: klamki, poręcze itp.
- unikania dojazdów do pracy środkami komunikacji publicznej, jeżeli istnieje taka możliwość,
- respektowania zasad szczególnej ostrożności dotyczące zabezpieczenia epidemiologicznego pracowników kuchni, w miarę możliwości zachowania odległości na stanowisku pracy, a jeśli to niemożliwe zastosowanie środków ochrony osobistej lub płynu dezynfekującego do czyszczenia powierzchni i sprzętów,
- zwrócenia szczególnej uwagi w prowadzonych procesach GHP na utrzymanie wysokiej higieny, mycia i dezynfekcji: stanowisk pracy, opakowań produktów, sprzętu kuchennego, naczyń stołowych oraz sztućców,
- zmywania w zmywarce naczyń stołowych i sztućców wielorazowego użytku z dodatkiem detergentu, w temperaturze minimum 60°C, a następnie je wyparzenia.

*Uwaga!!!*

*Wszystkie czynności mycia i dezynfekowania pomieszczeń i części wspólnych powinny być odnotowane w karcie mycia i dezynfekcji pomieszczeń w poszczególnych obszarach (załącznik nr 4)*

**6.7 Pracownik administracyjno-biurowy zobowiązany jest do:**

- przestrzegania zasad higieny osobistej oraz stosowania środków ochrony indywidualnej w sytuacjach wymaganych prawem tzn.: maseczki i rękawiczki powinny być stosowane w czasie wykonywania czynności zawodowych w przestrzeni publicznej oraz w przestrzeniach i budynkach placówki podczas obsługi interesantów, klientów lub pozostając w kontakcie z innymi osobami wchodzącymi na jego teren,
- zdezynfekowania dłoni przy drzwiach wejściowych przed wejściem na teren placówki zgodnie z instrukcją dezynfekcji,
- pilnowania osób (jeżeli jest świadkiem lub przyjmuje petenta/gościa) wchodzących na teren placówki, aby: zdezynfekowali dłonie przed wejściem w głąb placówki (obowiązek dotyczy także osób posiadających własne rękawiczki), zakryli usta i nos oraz zachowali dystans społeczny,
- częstego dezynfekowania stanowiska pracy (nie rzadziej niż dwa razy w ciągu zmiany roboczej oraz każdorazowo po stwierdzeniu zakażenia/zabrudzenia) – każdy pracownik administracyjno-biurowy, przed i po przystąpieniu do czynności służbowych, zobowiązany jest do przetarcia biurka, podłokietnika krzesła, komputera, myszki, klawiatury, telefonu i innych części wspólnych, których mogli dotykać inni współpracownicy (jeśli nie były wcześniej zdezynfekowane),
- noszenia osłony nosa i ust w postaci maseczki, stosowania przyłbicy lub gogli ochronnych oraz rękawic gumowych w czasie wykonywania obowiązków służbowych, jeśli jest to w danej chwili wymagane przepisami prawa lub utrzymaniem bezpieczeństwa biologicznego,
- stosowania zapisów zarządzeń, procedur, instrukcji i innych zaleceń wprowadzonych do stosowania - ważne jest ściśle przestrzeganie czasu niezbędnego do wywietrzenia dezynfekowanych pomieszczeń i przedmiotów,
- spożywania posiłków i napojów w odosobnieniu lub przy zachowaniu wymaganego dystansu społecznego,
- regularnego i częstego mycia rąk zgodnie z instrukcją mycia udostępnioną przez Dyrektora znajdującą się przy każdej umywalce, a następnie zdezynfekowania osuszonych dłoni środkiem na bazie alkoholu (min. 60%),
- zwiększenie częstotliwości mycia rąk – szczególnie ręce należy myć:
  - a. przed każdym wyjściem z pomieszczeń sanitarnych tj.: toalety, szatnie, jadalnie, itp.
  - b. przed i po spożyciu posiłku,
  - c. przed wejściem na teren klasy,
  - d. po przebraniu się w odzież roboczą lub własną oraz każdorazowo po wiązaniu butów,
  - e. po czynnościach typu: sprzątanie, mycie, itp.
  - f. po dotykaniu obuwia,

***Uwaga!!!***

*Jeśli nie ma technicznych możliwości umycia rąk, należy stosować środki odkażające udostępnione w dozownikach przez pracodawcę.*

- zachowania bezpiecznej odległość 2m od rozmówcy, współpracowników i uczniów (jeśli jest to możliwe),
- zakrywania ust i nosa zgiętym łokciem lub chusteczką podczas kaszlu i kichania, a następnie zanieczyszczoną chusteczkę wyrzucić do zamkniętego kosza i umyć ręce,
- nie dotykania dłońmi okolic twarzy, zwłaszcza ust, nosa i oczu,
- kichania, wycierania nosa, czy ust przy pomocy chusteczki jednorazowej poza strefą wydawania posiłków i karmienia dzieci,
- niezwłocznego umieszczania zużytych chusteczek w wyznaczonym koszu na śmieci, a następnie zdezynfekowania dłoni za pomocą płynu odkażającego lub wody z mydłem,
- wycofania żywności, z którą miał kontakt, jeżeli w czasie tego kontaktu doszło do mimowolnego, fizjologicznego jej skażenia, a następnie zgłoszenia tego faktu przełożonemu,
- niezwłocznego zdezynfekowania elementów stanowiska pracy przypadkowo zanieczyszczonych aerozolem biologicznym podczas parsknięcia, kichnięcia, wyplucia, wytarcia nosa ręką lub rękawiczką i dotknięcia np. klamki itd.),
- unikania dojazdów do pracy środkami komunikacji publicznej, jeżeli istnieje taka możliwość,

*6.8 Pracownik biblioteki zobowiązany jest do:*

- przestrzegania zasad higieny osobistej oraz stosowania środków ochrony indywidualnej w sytuacjach wymaganych prawem tzn.: maseczki i rękawiczki powinny być stosowane w czasie wykonywania czynności zawodowych w przestrzeni publicznej oraz w przestrzeniach i budynkach placówki podczas obsługi interesantów, klientów lub pozostając w kontakcie z innymi osobami wchodzącymi na jego teren,
- zdezynfekowania dłoni przy drzwiach wejściowych przed wejściem na teren placówki zgodnie z instrukcją dezynfekcji,
- pilnowania osób wchodzących na teren biblioteki, aby: zdezynfekowali dłonie przed wejściem w głąb pomieszczenia (obowiązek dotyczy także osób posiadających własne rękawiczki), zakryli usta i nos oraz zachowali dystans społeczny,
- częstego dezynfekowania stanowiska pracy (nie rzadziej niż dwa razy w ciągu zmiany roboczej oraz każdorazowo po stwierdzeniu zakażenia/zabrudzenia) – każdy pracownik biblioteki, przed i po przystąpieniu do czynności służbowych, zobowiązany jest do przetarcia biurka, podłokietnika krzesła, komputera, myszki, klawiatury, telefonu i innych części wspólnych, których mogli dotykać inni współpracownicy lub dzieci (jeśli nie były wcześniej zdezynfekowane),
- stosowania zapisów zarządzeń, procedur, instrukcji i innych zaleceń wprowadzonych do stosowania,
- ścisłego przestrzegania czasu niezbędnego do wywietrzenia dezynfekowanych pomieszczeń i przedmiotów,
- spożywania posiłków i napojów w odosobnieniu lub przy zachowaniu wymaganego dystansu społecznego,
- regularnego i częstego mycia rąk zgodnie z instrukcją mycia udostępnioną przez dyrektora znajdującą się przy każdej umywalce, a następnie zdezynfekowania osuszonych dłoni środkiem na bazie alkoholu (min. 60%),
- zwiększenia częstotliwości mycia rąk – szczególnie ręce należy myć:
  - przed każdym wyjściem z pomieszczeń sanitarnych tj.: toalety, szatnie, jadalnie, itp.
  - przed i po spożyciu posiłku,
  - przed wejściem na teren biblioteki,
  - po przebraniu się w odzież roboczą lub własną oraz każdorazowo po wiązaniu butów,
  - po czynnościach typu: sprzątanie, mycie, itp.
  - po dotykaniu obuwia,

*Uwaga!!!*

*Jeśli nie ma technicznych możliwości umycia rąk, należy stosować środki odkażające udostępnione w dozownikach przez pracodawcę.*

- zachowania bezpiecznej odległość 2m od rozmówcy, współpracowników i uczniów (jeśli jest to możliwe),
- zakrywania ust i nosa zgiętym łokciem lub chusteczką podczas kaszlu i kichania, a następnie zanieczyszczoną chusteczkę wyrzucenia do zamkniętego kosza i umycia rąk,
- nie dotykania dłońmi okolic twarzy, zwłaszcza ust, nosa i oczu,
- kichania, wycieranie nosa, czy ust przy pomocy chusteczki jednorazowej poza biblioteką i strefą przebywania osób,
- niezwłocznego umieszczania zużytych chusteczek w wyznaczonym koszu na śmieci, a następnie zdezynfekowania dłoni za pomocą płynu odkażającego lub wody z mydłem,
- niezwłocznego zdezynfekowania elementów stanowiska pracy przypadkowo zanieczyszczonych aerozolem biologicznym podczas parsknięcia, kichnięcia, wyplucia, wytarcia nosa ręką lub rękawiczką i dotknięcia np. klamki itd.),
- unikania dojazdów do pracy środkami komunikacji publicznej, jeżeli istnieje taka możliwość,
- umieszczenia w widocznym miejscu przed wejściem informacji o maksymalnej liczbie użytkowników/odwiedzających, mogących jednocześnie przebywać w bibliotece i czytelnicy,
- zapewnienia użytkownikom środków do dezynfekcji (płyny dezynfekcyjne, mydło) - rekomenduje się zapewnienie możliwości stosowania maseczek ochronnych na terenie biblioteki,
- zapewnienia sprzętu i środków oraz monitorowanie codziennych prac porządkowych, ze szczególnym uwzględnieniem dezynfekowania powierzchni dotykowych - poręczy, klamek, włączników światła, uchwytów, poręczy krzeseł i powierzchni płaskich, w tym blatów w pomieszczeniach pracy i w pomieszczeniach do spożywania posiłków,

## *Szkoła Podstawowa nr 5 w Zgierzu*

- zapewnienia i utrzymania wymaganego dystansu przestrzennego (min. 2 m.),
- ustawienia przesłony ochronnej (np. z pleksi) w punkcie kontaktu użytkownika z bibliotekarzem (np. na ladzie bibliotecznej) oraz innych stanowiskach obsługi czytelników,
- ograniczenia liczebności użytkowników, adekwatnie do obowiązujących przepisów/grup użytkowników (w zależności od wielkości obiektu), w celu umożliwienia przestrzegania wymogu dotyczącego dystansu przestrzennego,
- dopilnowania, aby użytkownicy dezynfekowali dłonie przy wejściu, zakładali rękawice ochronne oraz posiadali ochronę zakrywającą usta i nos,
- dopilnowania, aby użytkownicy nie przekraczali wyznaczonych linii (oznakowanie na podłodze), jeśli takie są wyznaczone,
- ewentualne ograniczenia godzin otwarcia,
- ograniczenia użytkowania księgozbioru w wolnym dostępie oraz katalogów kartkowych,
- ograniczenia wykorzystania multimediów i innych urządzeń aktywowanych dotykaniem (np. audio-guide'y, ekrany dotykowe),
- bieżącą dezynfekcję klamek, telefonów, klawiatury komputerów, urządzeń w pomieszczeniach socjalnych oraz – w miarę potrzeby i możliwości – innych często dotykanych powierzchni,
- przygotowania zestawu ochronnego (maska jednorazowa, rękawice jednorazowe), które będą wydane osobie podejranej o zachorowanie na Covid-19 odprowadzanej do izolatorium,
- przygotowania i umieszczenia w określonym miejscu (łatwy dostęp) potrzebnych numerów telefonów do stacji sanitarno-epidemiologicznej, służb medycznych,
- wyznaczenia miejsca składowania oddawanych książek oznaczone datą, w której zostały przyjęte,

### *6.9 Organizacja zajęć w klasach I-III*

- w okresie ogłoszonej epidemii uczniowie klas I-III mogą brać udział w zajęciach opiekuńczo - wychowawczych z elementami zajęć dydaktycznych w godzinach od 7.00 do 17.00,
- uczęszczać do szkoły mogą tylko uczniowie, których opiekunowie wypełnili oświadczenie stanowiące Załącznik nr 1,
- zajęcia wynikające z prowadzonej przez szkołę w zakresie klas I-III działalności opiekuńczo - wychowawczej z elementami działalności dydaktycznej prowadzą wychowawcy świetlicy szkolnej,
- zakres działalności dydaktycznej ustala nauczyciel edukacji wczesnoszkolnej w danym oddziale i przekazuje prowadzącemu zajęcia wychowawcy świetlicy do realizacji,
- w grupie może przebywać do 12 uczniów; w uzasadnionych przypadkach, za zgodą organu prowadzącego można zwiększyć liczbę dzieci - nie więcej niż o 2; grupą opiekuje się dwoje nauczycieli.
- minimalna przestrzeń do zajęć dla uczniów w sali nie może być mniejsza niż 4 m<sup>2</sup> na 1 osobę (uczniów i nauczycieli),
- w sali odległości między stanowiskami dla uczniów wynoszą min. 1,5 m (uczeń - 1 ławka szkolna).
- uczeń posiada własne przybory i podręczniki, które w czasie zajęć mogą znajdować się na stoliku szkolnym ucznia lub w tornistrze; uczniowie nie powinni wymieniać się przyborami szkolnymi między sobą,
- uczeń nie zabiera ze sobą do szkoły niepotrzebnych przedmiotów,
- sale są wietrzone co najmniej raz na godzinę, w czasie przerwy, a w razie potrzeby także w czasie zajęć.
- nauczyciel organizuje przerwy dla swojej grupy, w interwałach adekwatnych do potrzeb, jednak nie rzadziej niż po 45 min. Grupa spędza przerwy pod nadzorem nauczyciela,
- pobyt na świeżym powietrzu jest możliwy tylko na terenie szkoły (ogród przyszkolny, boisko) przy zachowaniu dystansu społecznego, wynoszącego min. 1,5 m i ograniczeniu aktywności sprzyjającej bliskiemu kontaktowi pomiędzy uczniami,
- personel kuchenny i pracownicy administracji oraz obsługi sprzątającej nie mają kontaktu z uczniami oraz innymi nauczycielami,
- możliwe jest korzystanie z ciepłego posiłku na terenie szkoły na obowiązujących wcześniej zasadach z zaznaczeniem, że posiłek obejmuje jedno danie,
- uczniowie nie korzystają z szatni, odzież wierzchnią i worki z obuwem pozostawiają na wieszakach przy świetlicy szkolnej, tak by odzież każdego ucznia nie dotykała odzieży drugiego.

### *6.10 Organizacja konsultacji w szkole:*

- od 1 czerwca umożliwiamy także konsultacje dla uczniów klas IV-VII szkoły,
- szkoła przy organizacji konsultacji uwzględnia wytyczne Głównego Inspektora Sanitarnego i Ministra Zdrowia,

## *Szkoła Podstawowa nr 5 w Zgierzu*

- z zajęć w formie konsultacji w szkole mogą korzystać uczniowie zdrowi, bez objawów choroby,
- dyrektor we współpracy z nauczycielami przygotowuje i przedstawia uczniom harmonogram konsultacji indywidualnych i zbiorowych ze wskazaniem stałych, przeznaczonych do konsultacji sal lekcyjnych,
- procedury przychodzenia/wychodzenia oraz przebywania uczniów w szkole, w tym w salach, bibliotece szkolnej i szatni, uwzględniają zasady: 4 m<sup>2</sup> na osobę, 2 m dystansu społecznego pomiędzy osobami i 1,5 m odstępu pomiędzy stolikami w sali podczas konsultacji,
- w grupie, podczas konsultacji może przebywać do 12 uczniów – w uzasadnionych przypadkach, za zgodą organu, prowadzącego można zwiększyć liczbę dzieci – nie więcej niż o 2,

### *6.11 Organizacja zajęć rewalidacyjnych*

- zajęcia rewalidacyjne, przy zachowaniu całkowitej dobrowolności ze strony rodziców i dzieci odbywać się będą indywidualnie z zachowaniem bezpiecznych warunków ich realizacji z zachowaniem dotychczasowej formy oraz on-line.

### *6.12 Przyprawdzanie i odbieranie uczniów*

- rodzic przyprowadza i odbiera dziecko w godzinach określonych przez siebie w oświadczeniu,
- proces przyprowadzania i odbierania dzieci jest nadzorowany przez wyznaczonego dyżurującego nauczyciela.
- w szkole wydzielona jest strefa wspólna, dostępna dla rodziców/opiekunów, znajduje się ona w przedsionku szkolnym, przed drzwiami z domofonem, od strony zewnętrznej,
- rodzice i opiekunowie przyprowadzający/odbierający uczniów do/ze szkoły mają zachować dystans społeczny w odniesieniu do pracowników szkoły oraz innych uczniów i ich rodziców wynoszący min. 2 m,
- rodzice mogą wchodzić z dziećmi wyłącznie do przestrzeni wspólnej szkoły z zachowaniem zasady – jeden rodzic z dzieckiem w pomieszczeniu, przy czym należy rygorystycznie przestrzegać wszelkich środków ostrożności (m. in. osłona ust i nosa, rękawiczki jednorazowe i dezynfekcja rąk),
- rodzic przed wprowadzeniem dziecka poza strefę wspólną do szkoły, w wyznaczonym miejscu wypełnia Dokumentację dla rodzica stanowiącą załącznik nr 2 do Procedury,
- wejście rodzica/opiekuna do strefy zarezerwowanej dla dzieci i pracowników szkoły jest zakazane,
- tylko w drodze do szkoły i z powrotem dzieci powinny mieć zakryte usta i nos maseczką/przyłbicą. Podczas pobytu na terenie szkoły ani dzieci, ani nauczyciele nie są zobowiązani do zakrywania ust i nosa, nie ma jednak przeszkód, aby korzystać z takiej formy zabezpieczenia,
- w przypadku zgromadzenia się przed wejściem kilkorga rodziców z dziećmi – czekają oni przed budynkiem na sygnał do wejścia, dany przez pracownika obsługi, z zachowaniem odstępu co najmniej 2 m od innego rodzica z dzieckiem oraz w maseczce lub innej formie zakrywania ust i nosa. Dziecko również ma założoną maseczkę,
- rodzic pozostaje w wyznaczonej dla niego strefie i następnie opuszcza szkołę,
- do szkoły może uczęszczać wyłącznie uczeń zdrowy, bez objawów chorobowych sugerujących chorobę zakaźną (bez gorączki, kaszlu, kataru i objawów alergii),
- uczniowie do szkoły są przyprowadzani/odbierani przez osoby zdrowe,
- jeżeli w domu przebywa osoba na kwarantannie lub izolacji, nie wolno przyprowadzać ucznia do szkoły,
- rodzic informuje domofonem o przyprowadzeniu dziecka i czeka na pojawienie się nauczyciela, który dokona wstępnego wywiadu na temat codziennego stanu zdrowia dziecka i jego samopoczucia oraz dokona pomiaru temperatury ciała dziecka,
- szkoła dysponuje termometrami bezdotykowymi dezynfekowanymi po każdorazowym użyciu – temperatura jest mierzona dwukrotnie, przy wejściu do szkoły i przy wyjściu (w obecności rodzica) - rodzic/opiekun na piśmie wyraża zgodę na pomiar,
- w przypadku zaobserwowania przez nauczyciela przejmującego dziecko od rodziców, niepokojących objawów chorobowych u dziecka (kaszel, duszność) lub temperatury powyżej 37°C nauczyciel nie odbiera dziecka, pozostawia je rodzicom, sugerując konieczność kontaktu z lekarzem i informuje dyrektora o zaistniałej sytuacji,
- odbiór dziecka następuje po podaniu przez rodzica lub innej osoby upoważnionej imienia i nazwiska dziecka nauczycielowi przez domofon przy drzwiach wejściowych do budynku,
- nauczyciel przyprowadza dziecko i przekazuje osobie odbierającej w wyznaczonej do tego strefie,

### *6.13 Inne zasady dotyczące pracy z uczniami*

- szkoła nie organizuje wyjść poza teren szkoły,
- w przypadku, gdy pogoda na to pozwala, dzieci korzystają z ogrodu szkolnego lub boiska szkolnego, do ogrodu i na boisko dzieci wychodzą wyjściem bocznym,
- należy ograniczyć przebywanie osób z zewnątrz w placówce do niezbędnego minimum, z zachowaniem wszelkich środków ostrożności (m. in. osłona ust i nosa, rękawiczki jednorazowe i dezynfekcja rąk, tylko osoby zdrowe) i w wyznaczonych obszarach,
- jeżeli dziecko przejawia niepokojące objawy choroby, zostaje odizolowane w pomieszczeniu do tego specjalnie przygotowanym (szatnia wf), wtedy również mierzona jest temperatura dziecka,
- w przypadku wystąpienia u dziecka objawów chorobowych w każdym momencie przebywania na terenie placówki, rodzic jest telefonicznie informowany o konieczności niezwłocznego odebrania dziecka i kontaktu z lekarzem, a następnie o konieczności przekazania dyrektorowi informacji zwrotnej dotyczącej zdrowia dziecka,
- zobowiązuje się rodziców do odbierania telefonów oraz maili ze szkoły umożliwiających dyrektorowi i pracownikom szkoły szybką ścieżkę komunikacji,

### *6.14 Zasady użytkowania pomieszczeń socjalnych*

1. W czasie spożywania posiłków należy zachować bezpieczny odstęp - dystans między pracownikami podczas przebywania w pomieszczeniu socjalnym lub stołówce powinien wynosić nie mniej niż 1,5m.:
  - zabrania się siadania przy stole naprzeciwko innych osób oraz obok innych osób w odległości mniejszej niż 1,5m.
  - na posiłki i przerwy kawowe należy przychodzić jedynie w grupach umożliwiających zachowanie wymaganego dystansu społecznego.
  - każda zmiana osób korzystających z pomieszczeń socjalnych lub stołówki zobowiązana jest do dezynfekcji blatów stołów przed i po posiłku, dotykanych elementów czajnika, przyciski ekspresu do kawy, kłamki, poręcz, itp. – wykonanie ww. czynności należy potwierdzić w Karcie mycia i dezynfekcji pomieszczeń.
2. Przemierzając się po korytarzach, klatce schodowej i innych pomieszczeniach, w tym boisku lub sali gimnastycznej, należy zachować właściwy dystans min. 1,5m odległości.
3. Zabrania się wchodzenia do budynku bez odkażenia dłoni przy drzwiach wejściowych, nawet jeśli opuściliśmy go tylko na chwilę.
4. Przebywając w szatni lub łazience, zachowaj dystans min. 2m. Jeśli w pomieszczeniu przebywa większa ilość pracowników, należy poczekać na korytarzu.

### *6.15 Zachowanie bezpieczeństwa w czasie sprzątkowania toalet*

Personel sprząający zobowiązany jest do przestrzegania zasad BHP oraz procedur higienicznych, a w szczególności:

- do przestrzegania częstotliwości mycia i dezynfekcji rąk,
- do stosowania właściwych preparatów do mycia i dezynfekcji powierzchni,
- do zastosowania odrębnych i oznakowanych narzędzi myjących (wiader, mopów, ścierek itp.) przeznaczonych do sprzątkowania poszczególnych stref i pomieszczeń,
- do stosowania odpowiednich środków ochrony osobistej oraz właściwego ich stosowania (użycie poszczególnych elementów odzieży ochronnej, częstotliwość ich zmiany, postępowanie po użyciu).

*Sposób postępowania:*

1. Załóż odzież, obuwie i środki ochrony osobistej chroniące przed czynnikiem biologicznym tj. obuwie robocze, fartuch ochronny, rękawiczki ochronne, przyłbicę do ochrony twarzy.
2. Przygotuj sprzęt do sprzątkowania i preparat myjąco-dezynfekujący z uwzględnieniem powierzchni jakie będą sprzątane.
3. Odmierz porcję środka chemicznego stosowanego podczas jednostopniowego procesu mycia i dezynfekcji powierzchni zgodnie z zaleceniami producenta (jeśli jest dostępny w postaci stężonej) i dodaj do wody, w której będziesz moczyć narzędzia stosowane w czasie pracy.

4. Podczas sprzątania innych powierzchni niż podłoga, możesz zastosować gotowy roztwór przygotowany przez producenta zgodnie z wymaganiami producenta.
5. W przypadku potrzeby dezynfekcji małych i trudno dostępnych powierzchni tj. pulpity, parapety, blaty, klamki i inne miejsca trudno dostępne, szczeliny należy stosować preparaty gotowe do użycia o szerokim spektrum działania. Tam, gdzie to możliwe stosujemy przecieranie powierzchni gotową chusteczką, gazikiem spryskanym preparatem lub polewanie preparatem w płynie i przecieranie. W miejsca trudno dostępne наносimy preparat przy pomocy spryskiwacza.
6. W czasie sprzątania toalet postępuj zgodnie z poniższymi zasadami:
  - Opróżnij kosze na odpady i postępuj zgodnie z instrukcją mycia kosza na odpady.
  - Umyj i zdezynfekuj lustra i ściany, ze szczególnym uwzględnieniem powierzchni w zasięgu działania suszarki do rąk.
  - Umyj i zdezynfekuj umywalki, kabiny prysznicowe, baterie kranowe, do kanału odpływowego i kratki ściekowych wlej środek dezynfekcyjny.
  - Przetrzyj roztworem środka myjąco-dezynfekującego zewnętrzne powierzchnie dozowników na środki dezynfekcyjne do rąk tj. mydło, płyn odkażający lub podajniki papieru – w razie wymiany wkładów powtórz czynność.
  - Umyj i zdezynfekuj sedesy, deski sedesowe i bidety środkiem myjąco-odkażających ze szczególnym uwzględnieniem miejsc trudnodostępnych.
  - Zdezynfekuj powierzchnie drzwi, framug, klamek, a także uchwytów i poręczy będących wyposażeniem łazienek.
  - Podczas sprzątania powierzchni innych niż podłoga, można stosować gotowe roztwory chemiczne przygotowane przez producenta dostosowane do typu powierzchni.
  - Przy myciu podłogi i innych powierzchni, wykonuj ruchy półkolisto-zygzakowe (od siebie do siebie), aby nie pominąć zanieczyszczonych fragmentów powierzchni.
  - W przypadku potrzeby dezynfekcji małych i trudno dostępnych powierzchni lub zakamarków należy je spryskać lub poleć dostosowanym preparatem, a następnie przetrzeć ściereczką lub innym narzędziem stosowanym do mycia.
  - W przypadku powierzchni zanieczyszczonych materiałem biologicznym pochodzenia ludzkiego (kał, mocz, wymiociny itp.) należy w pierwszej kolejności, usunąć go za pomocą ligniny, ręcznika papierowego znajdującego się na powierzchni, a następnie wykonać dezynfekcję średniego stopnia przy użyciu preparatów o spektrum bakterio, grzybo, wiruso- i prątkobójczym działającym w czasie nie dłuższym niż 15 minut.
7. Wszystkie porzucone maski higieniczne lub rękawiczki ochronne należy traktować jako skażone biologicznie i zachować przy ich sprzątaniu szczególne środki ostrożności.
8. W przypadku mycia powierzchni zanieczyszczonych materiałem biologicznym pochodzenia ludzkiego (kał, mocz, wymiociny itp.) należy zachować szczególne środki ostrożności i traktować je jako potencjalnie skażone biologicznie – postępować zgodnie z „Procedurą postępowania na wypadek zakażenia COVID- 19 przez osoby przebywające/pracujące w Szkole Podstawowej nr 5 w Zgierzu”.
9. Pracownik zobowiązany jest do zachowania szczególnej ostrożności przy pracach, gdzie może dojść do skażenia – bezwzględnie stosować przy takich pracach rękawice odporne na przecięcia, a w razie skażenia postępować zgodnie z „Procedurą postępowania na wypadek zakażenia COVID- 19 przez osoby przebywające/pracujące w Szkole Podstawowej nr 5 w Zgierzu ”.
10. Jeżeli w czasie wykonywania czynności służbowych dojdzie do mimowolnego, fizjologicznego uwolnienia się aerozolu biologicznego na używane narzędzia (szczotki, szufelki, ścierki), urządzenia (odkurzacz), kosze lub poręcze przy schodach (poprzez parsknięcie, kichnięcie, wyplucie, wytarcie nosa itp.) bezwzględnie należy poinformować osoby z najbliższego otoczenia aby nie dotykały w tym czasie potencjalnie skażonej powierzchni i zmyć z niej (jeśli jest taka możliwość) osiadły aerozol z czynnikiem biologicznym, udostępnionym przez pracodawcę środkiem chemicznym. Zanieczyszczone urządzenia, które nie mogą być czyszczone chemicznie należy poddać kwarantannie oraz opisać datą i godziną odstawienia.
11. W czasie mycia środkami chemicznymi, postępuj zgodnie z zaleceniami producenta danego środka.



12. Po zakończonym sprzątaniu umyj wiadro zgodnie z instrukcją i pozostaw na kratce ociekowej do wyschnięcia, a mopa upierz z dodatkiem preparatu odkażającego i pozostaw na wieszaku do wyschnięcia,
13. Na koniec zdejmij odzież i środki ochrony osobistej, a następnie:
  - wszystkie zanieczyszczone ochrony osobiste wielorazowego użytku (tj. przyłbica) zdezynfekuj środkiem chemicznym na bazie 70% alkoholu, a fartuch ochronny upierz w wodzie o temperaturze powyżej 60°C z dodatkiem detergentu,
  - jednorazowe środki ochrony osobistej (rękawiczki ochronne), zaraz po ich zdjęciu wyrzucić do kosza na śmieci, załóż czyste rękawiczki, a następnie zawiąż worek i wynieś do kontenera na odpady komunalne.

*Instrukcja mycia i dezynfekcji pojemników (koszy) na śmieci*

1. Założyć odzież ochroną (fartuch, rękawice ochronne, w razie potrzeby okulary).
2. Opróżnić pojemnik (kosz) z odpadów.
3. Umyć roztworem myjąco-dezynfekującym wewnętrzne i zewnętrzne powierzchnie pojemnika (kosza) zgodnie z instrukcją mycia załączoną na opakowaniu stosowanego środka i wytrzeć do sucha ręcznikiem jednorazowym.
4. Po osuszeniu, założyć nowy worek, a następnie wyczyścić sprzęt używany do sprzątania, zdjąć odzież roboczą i na koniec umyć i zdezynfekować ręce zgodnie z instrukcją mycia rąk.

*6.16 Zachowanie bezpieczeństwa w czasie sprzątania terenu wokół szkoły*

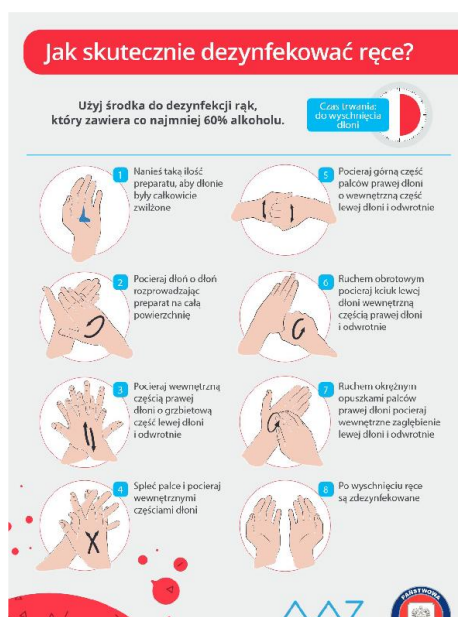
1. Pracownik sprzątający teren wokół budynku szkoły zobowiązany jest do zachowania szczególnej ostrożności przy pracach, gdzie może dojść do skaleczenia – bezwzględnie stosować przy pracy rękawice odporne na przecięcia, a w razie skaleczenia postępować zgodnie z „Procedurą postępowania na wypadek zakażenia COVID- 19 przez osoby przebywające/pracujące w Szkole Podstawowej nr 5 w Zgierzu”.
2. Wszystkie porzucone maski higieniczne lub rękawiczki ochronne należy traktować jako skażone biologicznie i zachować przy ich sprzątania szczególne środki ostrożności.
3. Pracownik sprzątający teren wokół budynku szkoły zobowiązany jest do szczególnego przestrzegania zasad higieny osobistej oraz stosowania środków ochrony indywidualnej w sytuacjach wymaganych prawem tzn.: maseczki i rękawiczki powinny być stosowane w czasie wykonywania czynności zawodowych w przestrzeniach i budynkach zakładu i poza nim w razie bezpośredniego kontaktu z innymi osobami. Jeżeli w czasie wykonywania czynności służbowych dojdzie do mimowolnego, fizjologicznego uwolnienia się aerozolu biologicznego na używane narzędzia (grabie, łopaty, miotły), urządzenia (kosiarka, zamiatarka, kosa spalinowa), pojemniki lub poręcze przy schodach (poprzez parsknięcie, kichnięcie, wyplucie, wytarcie nosa itp.) bezwzględnie należy poinformować osoby z najbliższego otoczenia aby nie dotykały w tym czasie potencjalnie skażonej powierzchni i zmyć z niej (jeśli jest taka możliwość) osiadły aerozol z czynnikiem biologicznym, udostępnionym przez pracodawcę środkiem chemicznym. Zanieczyszczone urządzenia, które nie mogą być czyszczone chemicznie należy poddać kwarantannie oraz opisać datą i godziną odstawienia.

6.17 Instrukcja używania środków ochrony osobistej:

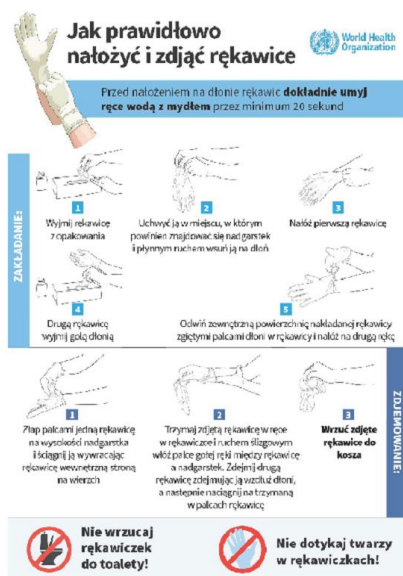
**Instrukcja mycia rąk**



**Instrukcja dezynfekowania rąk**



**Instrukcja zakładania i zdejmowania rękawic**



**Instrukcja zakładania i zdejmowania maski**



6.18 Pomiar temperatury ciała

- w celu zapobiegania zachorowaniu i rozprzestrzeniania się koronawirusa wśród pracowników placówki, stosuje się przed każdą zmianą roboczą pomiar temperatury ciała. Każdy pracownik zobowiązany jest poddać się temu pomiarowi, w załączniku nr 3 karta pomiaru temperatury,
- w razie pogorszenia się stanu zdrowia u osób przebywających na terenie szkoły, istnieje możliwość przeprowadzenia dodatkowych pomiarów temperatury w punkcie pierwszej pomocy,
- jeśli, u osoby poddanej pomiarowi temperatury, odczyt termometru przekracza 37,5 ° C, należy założyć wystąpienie gorączki - w takim przypadku, wejście na teren placówki jest niedozwolone,
- osoby, u których wystąpiła temperatura zgodna z pkt.3, powinny udać się bezpośrednio do domu, w miarę możliwości prywatnym transportem, samodzielnie izolować się i postępować zgodnie z wytycznymi Ministerstwa Zdrowia,
- osoba odpowiedzialna za wykonywanie pomiarów temperatury, zobowiązana jest do okresowej dezynfekcji termometru,

#### *6.19 Zasady przyjmowania przesyłek kurierskich*

- wszelkie spotkania/wejścia osób z zewnątrz na teren szkoły powinny być ograniczone do minimum – zaleca się załatwianie spraw poprzez kontakt telefoniczny lub internetowy.
- jeśli wizyta osób z zewnątrz okaże się niezbędna, należy wówczas wpuszczać tylko osoby bez objawów chorobowych, ograniczyć bezpośredni kontakt do max. 15 min. i zachować wszelkie środki ostrożności (min. osłona ust i nosa, rękawiczki jednorazowe, dezynfekcja rąk, dystans społeczny, itp.).
- każdy dostawca, kurier lub listonosz wchodzący na teren szkoły jest zobowiązany do zdezynfekowania rąk, założenia maseczki ochronnej oraz rękawiczek, poddania się pomiarowi temperatury (jeśli temperatura ciała przekracza 37,5 osoba nie może być wpuszczona na teren placówki),
- dostawcy, kurierzy lub listonosze powinni być poinformowani o konieczności zostawiania przesyłek, towarów przy drzwiach wejściowych,
- wszystkie przesyłki powinny być traktowane jako potencjalnie skażone,
- listy i paczki mogą być odbierane od kuriera przy zastosowaniu środków ochrony osobistej tj. rękawiczki, maski, okulary lub przyłbica oraz poddane kwarantannie w miejscu do tego przeznaczonym,
- paczki i inne przesyłki, jeśli nie występuje ryzyko ich zniszczenia, powinny zostać poddane dezynfekcji chemicznej (przetarcie ścierką nasączoną płynem do dezynfekcji na bazie alkoholu pow. 75%),
- każdy dostawca, kurier lub listonosz zobowiązany jest, po ujawnieniu zakażenia lub kontaktu z osobami zakażonymi koronawirusem, do niezwłocznego poinformowania Dyrektora placówki o zaistniałym fakcie, jeśli w tym okresie przebywały na naszym terenie lub miały bezpośredni kontakt z naszymi pracownikami,

#### *6.20 Zasady przyjmowania gości*

- wszelkie spotkania/wejścia osób z zewnątrz na teren placówki powinny być ograniczone do minimum,
- przed planowanym spotkaniem (jeśli jest to możliwe) należy przesłać drogą email ankietę o stanie zdrowia dedykowaną dla gości, w celu określenia czy wizyta na terenie placówki jest możliwa. Jeśli odpowiedź na któreś z pytań brzmi „tak” należy bezwzględnie odwołać planowane spotkanie,
- każda osoba wchodząca na teren szkoły jest zobowiązana do zdezynfekowania rąk, założenia maseczki ochronnej oraz rękawiczek, a następnie poddania się pomiarowi temperatury (jeśli temperatura ciała przekracza 37,5 osoba nie może być wpuszczona na teren zakładu),
- każda osoba, niebędąca pracownikiem placówki, jest zobowiązana do wypełnienia ankiety o stanie zdrowia oraz wpisania się na listę gości,
- wszystkie osoby niebędące pracownikami placówki zobowiązane są, po ujawnieniu zakażenia lub kontaktu z osobami zakażonymi koronawirusem, do niezwłocznego poinformowania Dyrektora szkoły o zaistniałym fakcie, jeśli w tym okresie przebywały na naszym terenie lub miały bezpośredni kontakt z naszymi pracownikami (formularz dla gości - załącznik nr 5).

### **Załączniki**

1. Oświadczenie rodzica o powierzeniu dziecka pod opiekę Szkoły Podstawowej nr 5 w Zgierzu w czasie panującej pandemii COVID 19.
2. Dokumentacja dla rodziców dotycząca zdrowia dziecka i potwierdzenia zapoznania się z procedurami.
3. Karta pomiaru temperatury.
4. Karta mycia i dezynfekcji pomieszczeń
5. Formularz dla gości

Niniejszy dokument jest chroniony prawami autorskimi. Kopiowanie, edycja i rozpowszechnianie treści bądź jej fragmentów bez zgody Centrum Obsługi BHP i P. POŻ „BHP-MET” jest zabronione i zgodnie z Ustawą z dn. 4 lutego 1994 r. o prawie autorskim i prawach powszechnych (tj. Dz. U. 2020 r. poz. 288) stanowi naruszenie praw autorskich.

**1. LISTA PRACOWNIKÓW ZAPOZNANYCH Z TREŚCIĄ PROCEDURY POSTĘPOWANIA  
POSTĘPOWANIA W CZASIE PANDEMII KORONAWIRUSA**

Ja, niżej podpisana/y oświadczam, że zostałam/em zapoznana/y z treścią dokumentu, zrozumiałam/em jej treść i zobowiązuję się do jej stosowania.

| <b>L.p.</b> | <b>Imię i nazwisko</b> | <b>Data zapoznania</b> | <b>Podpis</b> |
|-------------|------------------------|------------------------|---------------|
| 1           |                        |                        |               |
| 2           |                        |                        |               |
| 3           |                        |                        |               |
| 4           |                        |                        |               |
| 5           |                        |                        |               |
| 6           |                        |                        |               |
| 7           |                        |                        |               |
| 8           |                        |                        |               |
| 9           |                        |                        |               |
| 10          |                        |                        |               |
| 11          |                        |                        |               |
| 12          |                        |                        |               |
| 13          |                        |                        |               |
| 14          |                        |                        |               |
| 15          |                        |                        |               |
| 16          |                        |                        |               |
| 17          |                        |                        |               |
| 18          |                        |                        |               |
| 19          |                        |                        |               |
| 20          |                        |                        |               |

*Szkoła Podstawowa nr 5 w Zgierzu*

| <b>L.p.</b> | <b>Imię i nazwisko</b> | <b>Data zapoznania</b> | <b>Podpis</b> |
|-------------|------------------------|------------------------|---------------|
| 1           |                        |                        |               |
| 2           |                        |                        |               |
| 3           |                        |                        |               |
| 4           |                        |                        |               |
| 5           |                        |                        |               |
| 6           |                        |                        |               |
| 7           |                        |                        |               |
| 8           |                        |                        |               |
| 9           |                        |                        |               |
| 10          |                        |                        |               |
| 11          |                        |                        |               |
| 12          |                        |                        |               |
| 13          |                        |                        |               |
| 14          |                        |                        |               |
| 15          |                        |                        |               |
| 16          |                        |                        |               |
| 17          |                        |                        |               |
| 18          |                        |                        |               |
| 19          |                        |                        |               |
| 20          |                        |                        |               |
| 21          |                        |                        |               |
| 22          |                        |                        |               |

